

# **Statens jernbanetilsyn**

## **Sikkerhetsrapport Taubane Sesong 2015/2016**

<b>1</b>	<b>Oppsummering .....</b>	<b>3</b>
<b>2</b>	<b>Om tilsyn med virksomheter som driver taubaner .....</b>	<b>3</b>
<b>3</b>	<b>Definisjoner .....</b>	<b>3</b>
	3.1 Sentrale begreper .....	4
	3.2 Forskjellige typer taubaner .....	5
<b>4</b>	<b>Nøkkeltall for virksomheten .....</b>	<b>5</b>
	4.1 Antall taubaner i Norge .....	6
	4.2 Gjennomførte tilsynsbesøk og identifiserte avvik .....	7
<b>5</b>	<b>Sikkerhetsnivå .....</b>	<b>8</b>
	5.1 Rapporterings- og oppfølgingsplikt.....	8
	5.2 Ulykker og uønskede hendelser siste seks år/sesonger .....	10
	5.3 Oppsummering av alvorlige hendelser i kategori 2 .....	11
	5.4 Utvikling av sikkerhetsnivå.....	12
<b>6</b>	<b>Tilsynets prioriteringer .....</b>	<b>13</b>

## 1 Oppsummering

Eiere av taubaner rapporterte om 12 uønskede hendelser i sesongen 2015/2016, en nedgang fra 15 innrapporterte hendelser sesongen før. Åtte av hendelsene i 2015/2016 er mindre alvorlige hendelser, mens fire er alvorlige hendelser. Hendelser i forbindelse med nedfart, vedlikehold/arbeid på taubane og utenfor taubane, og andre hendelser i anlegget som ikke har tilknytning til taubanen, er ikke inkludert i statistikken.

Eier er ansvarlig for sikker drift, og skal sørge for at de tekniske innretningene er i sikker stand, og i henhold til relevante krav.

Sikkerhetsnivået på taubaner i Norge er godt, men det er likevel viktig kontinuerlig å sikre at driftsrutiner, personellkompetanse og det tekniske anlegget er slik at ulykker og uønskede hendelser unngås.

Som i fjorårets sesong har tilsynet identifisert flere tema som ofte er mangelfullt håndtert av virksomhetene og som derfor vil få særskilt søkelys i tilsynets arbeid:

- *Virksomhetene skal ha et sikkerhetsstyringssystem*
- *Redningsberedskap for svevebaner skal tilfredsstillende kravene*
- *På- og avstigningsplass skal være sikker*
- *Vedlikehold, inkludert tauprøving, skal være gjennomført*

## 2 Om tilsyn med virksomheter som driver taubaner

Den som eier og driver taubanen og kabelbanen er ansvarlig for sikker drift. I dette ansvaret ligger både å ha sikre tekniske innretninger og sørge for god sikkerhetsstyring. Med sikkerhetsstyring menes blant annet:

- Etablere, vedlikeholde og etterleve sikre og hensiktsmessige rutiner for drift, vedlikehold og inspeksjon.
- Sørge for at driftspersonell med betydning for sikkerheten har tilstrekkelig kompetanse.
- Sørge for ryddig og hensiktsmessig dokumentasjon av tekniske systemer og aktivitet relatert til sikkerheten av taubaneanleggene.

Utstysleverandører er ansvarlig for å levere sikre produkter med tilhørende dokumentasjon og krav relatert til blant annet drift, vedlikehold, inspeksjon og utskifting.

Statens jernbanetilsyn fører tilsyn med at virksomhetene følger krav i lov og forskrift. Tilsynet følger opp ulykker og hendelser med vesentlig risiko for personskade i den grad tilsynet har myndighet.

## 3 Definisjoner

For at informasjonen i denne sikkerhetsrapporten skal ha god lesbarhet og gi entydig forståelse, gir dette kapittelet beskrivelse av noen sentrale begreper og taubanetyper.

### 3.1 Sentrale begreper

<b>Begrep</b>	<b>Definisjon</b>
<b>Konsesjon</b>	Tillatelse til på nærmere angitte vilkår å anlegge og drive en taubane som faller inn under forskriften.
<b>Konsesjonshaver</b>	Den som har konsesjon etter taubaneloven.
<b>Driftstillatelse</b>	Tillatelse til å drive et taubaneanlegg. Driftstillatelse tildeles kun taubaneanlegg som har fått konsesjon eller tillatelse til drift.
<b>Taubaneanlegg</b>	Hele systemet oppført på stedet, bestående av infrastruktur og delsystemene, der infrastruktur spesialkonstruert for hvert taubaneanlegg og bygd på stedet betyr linjetraseen, systemdataene, stasjonsbygg og konstruksjoner langs strekningen som er nødvendige for oppføringen og driften av taubaneanlegget, herunder fundamentene.

### 3.2 Forskjellige typer taubaner

I noen av tabellene i denne sikkerhetsrapporten brukes det spesifikke begreper for ulike typer taubaner. For å sikre en mest mulig entydig måte å lese og forstå disse tabellene på, gis det i tabell 1 en kort beskrivelse av hvilken betydning de enkelte begrepene har.

**Tabell 1**                      **Beskrivelse av ulike taubanetyper**

Type taubane	Beskrivelse
1 – Skिताu	Skitrekk med lavtliggende trekktau (uten master). Trekktauet ligger på snøen eller inntil en meter over snødekket, og passasjerene må holde seg fast i tauet eller i medbringere festet på tauet.
2 – Skitrekk	Skitrekk som har master, og trekktauet henger fra tre til åtte meter over snødekket, og passasjerene transporteres stående på ski.
3 – Stolheis	Har master med høyt hengende bæretrekktau fra fem til tjuufem meter over snødekket, der det er festet stoler (svevende transport).  Kabinbaner tilsvarer stolheiser, men det benyttes kabiner i stedet for stoler. I enkelte anlegg kan det benyttes en kombinasjon av stoler og kabiner.
4 – Kabelbaner	Har vogner som trekkes langs en skinnegang (eksempelvis Fløibanen og banen til Gaustatoppen), og trekktauet ligger på ruller mellom skinnene.
5 – Totausbaner	Har én eller to kabiner/vogner for transport av personer, og som trekkes av et trekktau langs et bæretau som er opphengt i master (eksempelvis Ulriksbanen i Bergen og Krossobanen på Rjukan). Kalles også gondolbane.
6 – Kabelkraner	Har normalt to master og fire typer tau (bæretau, trekktau, heisetau og tiltetau). Mastene kan tiltes (skråstilles) til begge sider, slik at krana kan dekke et rektangulært område for en stor arbeidsplass, for eksempel en bro. Kabelkranene kan frakte både gods og personer.
7 – Godstaubaner	(Svevebaner) har en eller to vogner som trekkes av et trekktau langs et bæretau som er opphengt i master, og som transporterer gods. Dette er samme konstruksjon som totausbaner, men er kun beregnet for godstransport.
8 – Diverse	Taubaner eller tilsvarende transportinnretninger som Fylkesmannen eller Samferdselsdepartementet har besluttet skal være inkludert i konsesjons- og tilsynsordningen. Eksempel på slike baner er vannskitrekk, elvestoler og rodelbaner. Statistikk for taubaner knyttet til fornøyelsesparker presenteres i egen rapport for fornøyelsesinnretninger.

## 4 Nøkkeltall for virksomheten

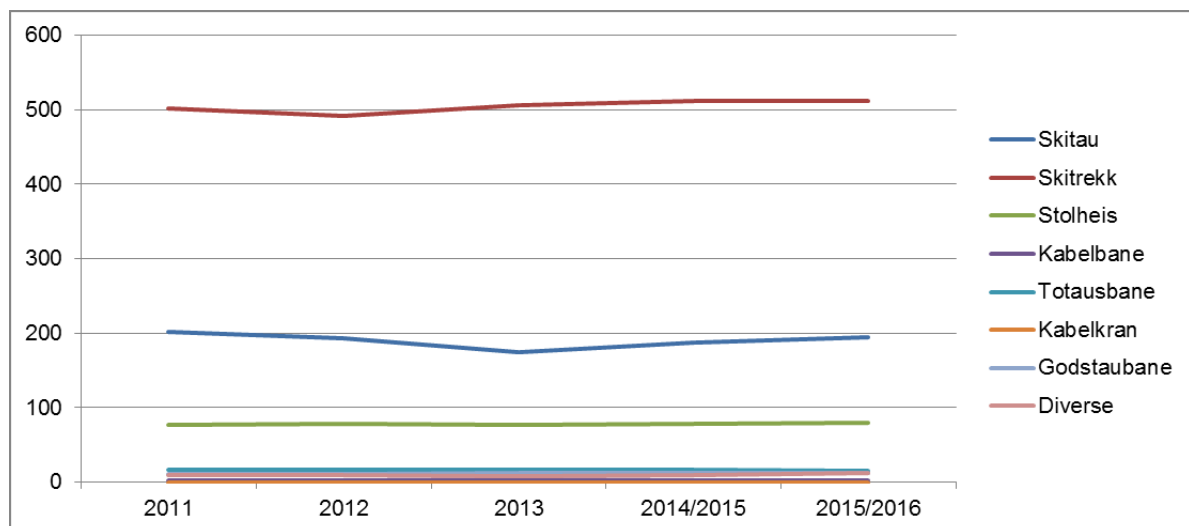
Denne rapporten presenterer data for sesongen 2015/2016. En sesong er definert som perioden fra 1. mai til 30. april påfølgende år. For sammenligning er tall for sesongen 2013/2014 og 2014/2015 presentert på samme måte. Før dette fulgte rapporteringen kalenderåret.

#### 4.1 Antall taubaner i Norge

Tabell 2 Antall taubaner med driftstillatelse

Type anlegg	Antall				
	2011	2012	2013/14	2014/15	2015/16
Skitau	202	193	175	188	194
Skitrekk	501	492	506	511	511
Stolheis	77	78	77	79	80
Kabelbane	3	3	4	3	3
Totausbane	17	17	16	16	15
Kabelkran	0	0	0	0	0
Godstau	11	11	12	12	12
Diverse <sup>1</sup>	10	10	8	9	13
<b>Sum</b>	<b>821</b>	<b>804</b>	<b>798</b>	<b>818</b>	<b>828</b>

De siste fem årene har antall skitrekk og stolheiser økt svakt, jf. tabell 2 og figur 1. Etter flere år med markant nedgang har antall skitau i drift gått opp med nesten 11 prosent mellom 2013 og 2015/2016. Summen av antall taubaner har økt med 30 de siste to sesongene, hovedsakelig som resultat av økningen i antall skitau samt andre anlegg som for eksempel vannskitrekk.



Figur 1 Grafisk framstilling av tabell 2 Tabell 2; antall taubaner med driftstillatelse

<sup>1</sup> Statistikk for taubaner knyttet til fornøyelsesparker presenteres i egen rapport for fornøyelsesinnretninger.

Noen sentrale forhold som kjennetegner taubanebransjen kan oppsummeres i følgende punkter:

- Omtrent to av tre eiere opererer kun én taubane
- Stor grad av sesongdrift
- Aktørene er spredd over hele landet
- Mange har oppgaven som driftsleder som deltidsoppgave, gjerne dugnadsbasert, for eksempel i et idrettslag
- Sertifiseringsordning for driftsledere med krav til praksis og bestått eksamen
- Stor gjennomtrekk av driftspersonell

Taubaner er lokalisert rundt om i alle fylkene. Fordelingen av type taubaner kan grovt sett oppsummeres til å være:

- Omtrent 95 prosent lokalisert og brukt i alpine skianlegg
- I alpinanlegg er ca. 65 prosent skitrekk, 25 prosent skitau og 10 prosent stolheiser
- Omtrent 10 prosent av stolheisene har høydeforskjell på mer enn 500 meter og omtrent 10 prosent har lengde på mer enn 1800 meter
- 40 prosent av taubaner er lokalisert i alpinanlegg i Oppland, Buskerud og Telemark
- Mindre enn 10 prosent er lokalisert i de tre nordligste fylkene

## 4.2 Gjennomførte tilsyn

I 2015 ble det gjennomført totalt 694 tilsyn fordelt på 557 stedlige tilsyn og 137 dokumenttilsyn. For 2016 var tallene henholdsvis 725, 446 og 279. Nedgangen i stedlige tilsyn kommer av overgang til ny tilsynsmetodikk som beskrevet nedenfor.

## 4.3 Identifiserte avvik

Felles for både skitau, skitrekk og stolheis i sesongen 2015/2016 er at flest pålegg blir gitt i tilknytning til forhold rundt på- og avstigning, samt avvik i internkontrollrutiner (instruksjer og journaler).

Manglene dreier seg ofte om følgende faktorer:

1. Stoppsnor
  - a. Ligger på bakken
  - b. Uegnede ledninger og kontakter
  - c. Endestolper er løse, myke plaststaur
2. Trasé fra stoppsnor til stoppunkt etter stoppsnor ikke preparert eller snølagt
3. Opptrekkskontroll mangler eller fungerer ikke
4. Manglende skilt og arrangementsplan
5. Ufullstendig eller manglende langtidsplan for vedlikeholdsoppgaver

## 4.4 Overgang til ny tilsynsmetodikk

I sesongene 2015/2016 og 2016/2017 endres begrepsapparatet og definisjoner i tråd med overgang til ny tilsynsmetodikk. Tilsynsopplegget var tidligere slik at det i hovedsak ble gjennomført stedlig tilsyn

hvert år eller hver annet år på hver innretning – uavhengig av sikkerhetsnivået i den enkelte virksomhet. Den nye tilsynsmetodikken innebærer at SJT bruker mest ressurser på de virksomheter der tilsynet vurderer at risikoen for ulykker er størst og der tilsyn vil ha størst effekt på sikkerhetsnivået. I tilsynets vurdering av risiko for den enkelte virksomhet tas det hensyn til en rekke faktorer, deriblant type innretninger, innretningenes alder, organisatoriske forhold, erfaring fra tidligere tilsyn og innrapportering av uønskede hendelser.

Alle virksomheter skal ha en form for tilsyn minimum hvert fjerde år. Virksomheter med høy risiko vil få tettere oppfølging og hyppigere tilsyn enn de med lav risiko. I sesongen 2015/2016 har for eksempel virksomheter med stolheiser fått tettere oppfølging enn virksomheter med kun skitau. Antall «dokumenttilsyn» økte fra sesong 2014/2015 til sesong 2015/2016, blant annet på grunn av innrapportering av gjennomført magnetinduktiv prøving av ståltau.

[Nytt regelverk for taubaner](#) forventes å tre i kraft i løpet av 2017. Alle alpinanlegg får minstekrav til innholdet i styringssystemet når ny taubaneforskrift trer i kraft. Et innarbeidet styringssystem skal sørge for at sikkerheten er god hver dag året rundt, og ikke bare den eller de dagene tilsynet er på besøk. Virksomheten skal bruke styringssystemet til å sikre at forskriftenes krav ivaretas

## 5 Sikkerhetsnivå

### 5.1 Rapporterings- og oppfølgingsplikt

Regelverket stiller krav om at eiere av taubaner skal rapportere om ulykker og uønskede hendelser til Statens jernbanetilsyn.

Ulykker i taubaner som medfører personskade, nestenulykker samt tekniske uhell, redningsaksjoner etc. som vedrører innretningen og som åpenbart kunne medført personskade, inndeles i to kategorier:

#### Kategori 1

#### **Ulykker med mindre alvorlig personskade, samt mindre tekniske uhell som kunne medført slik personskade:**

Ulykker med mindre alvorlig personskade, redningsaksjon uten personskade samt mindre tekniske uhell som kunne medført slik personskade.

Med mindre alvorlig personskade menes eksempelvis: brukket tann, arm- og beinbrudd, avrevet leddbånd, smerter i rygg, kutt som må sys.

Med mindre alvorlige tekniske uhell menes uhell som ikke har nedsatt sikkerheten etter at uhellet er utbedret, herunder eksempelvis: sprekker o.l., skader på vendeskivelager, stormskader, branntilløp etc.



## Kategori 2

### **Ulykker med alvorlig personskade samt alvorlig teknisk uhell som åpenbart kunne medført alvorlig personskade:**

Ulykke med alvorlig personskade, redningsaksjon med personskade, redningsaksjoner som overskrider to timer samt alvorlige tekniske uhell som åpenbart kunne medført alvorlig personskade.

Med alvorlig personskade menes i denne sammenheng eksempelvis: alvorlig ryggskade, alvorlig hodeskade, åpne eller kompliserte brudd eller skader som åpenbart kan medføre varige men.

Med alvorlige tekniske uhell menes uhell som kan ha medført eller avdekket en nedsatt sikkerhet. Dette kan for eksempel være for skitrekk: medbringere som har falt av trekktau, totalavsporing i mast eller vendeskive. For stolheis: tilbakerutsjing av hele heisen (svikt på tilbakeløpssperre eller brems), tilbakerutsjing av enkeltstoler på bæretrektau, person som har falt ned fra stol i traseen, tauavsporing, fastheking av stol etc.

Ulykkene rapporteres til Statens jernbanetilsyn etter følgende forskriftskrav:

<b>Ulykkes- kategori</b>	<b>Varslings- og rapporteringskrav</b>
1 – Mindre alvorlig	Ved ulykker og tekniske uhell i kategori 1 (mindre alvorlig skade) skal skaderapport fra anlegget være sendt til Statens jernbanetilsyn senest to dager etter ulykken/uhellet.
2 – Alvorlig	Ved ulykker og tekniske uhell i kategori 2 (alvorlig skade) skal skaden meldes omgående pr. telefon til Statens jernbanetilsyn. Skaderapport fra anlegget skal sendes til Statens jernbanetilsyn umiddelbart etter uhellet.

I tillegg til rapportering til Statens jernbanetilsyn, stilles det krav om følgende rapportering og andre tiltak fra konsesjonshaver:

- For ulykker og tekniske uhell i kategori 2 (alvorlig skade), og der hendelsen reiser tvil om sikkerheten, skal driften stoppes og det skal ikke foretas noe med taubanen før omstendighetene omkring hendelsen er avklart med Statens jernbanetilsyn. Utrykning fra tilsynet vil være aktuelt.
- For ulykker og tekniske uhell i kategori 2 (alvorlig skade) der det etter driftsleders nøye vurdering fremkommer at sikkerheten ikke er nedsatt, og hvor han ikke finner andre grunner som skulle tilsa at taubanen skulle stoppes inntil forholdet er avklart med Statens jernbanetilsyn, kan driftsleder beslutte at driften gjenopptas.

- Ulykker med personskader skal rapporteres omgående til politiet.
- Andre uhell og ekstraordinære begivenheter som i årsak, forløp eller følger berører Statens jernbanetilsyns virksomhet eller som har betydning for innsamling av erfaringsdata, skal også rapporteres til tilsynet.
- Ulykker og uhell som berører ansatte skal rapporteres omgående til Arbeidstilsynet.

Statens jernbanetilsyn følger opp innrapporterte hendelser på følgende måter:

- I den grad det er nødvendig, utføre ekstraordinært tilsyn av taubanen. Hvorvidt et slikt ekstraordinært tilsyn anses som nødvendig vurderes på selvstendig grunnlag i hvert enkelt tilfelle av Statens jernbanetilsyn basert på alvorlighetsgrad, hendelsens ulykkes potensial og andre forhold av sikkerhetsmessig betydning.
- Følge opp på neste ordinære tilsyn. Det kan være både mot den konkrete innretningen hvor ulykken skjedde og mot lignende typer innretninger.
- Regelverksendringer. Dette kan være aktuelt ved gjentatte ulykker eller uønskede hendelser av lignende karakter.

## 5.2 Ulykker og uønskede hendelser siste seks år/sesonger

I sesongen 2015/2016 ble det rapportert 12 ulykker/uønskede hendelser. Åtte av disse var mindre alvorlige, mens fire var alvorlige.

Tabell 3 gir en oversikt over alle ulykker i kategori 1 (mindre alvorlige ulykker) de siste fem årene/sesongene, og tabell 4 gir en oversikt over alle ulykker i kategori 2 (alvorlige ulykker) de siste fem årene/sesongene. I kapittel 5.3 gis et redigert utdrag av beskrivelsen for kategori 2 ulykker som er innrapportert til Statens jernbanetilsyn.

**Tabell 3 Rapporterte hendelser klassifisert som kategori 1 (mindre alvorlig ulykke).**

Type anlegg	2011	2012	2013	2013/2014	2014/2015	2015/2016
Skitau	2	0	0	0	0	0
Skitrekk	10	8	5	6	8	4
Stolheis	0	2	2	1	1	4
Tyngre taubane	1	1	0	0	0	0
<b>Sum</b>	<b>13</b>	<b>11</b>	<b>7</b>	<b>7</b>	<b>9</b>	<b>8</b>

**Tabell 4 Rapporterte hendelser klassifisert som kategori 2 (alvorlig ulykke).**

Type anlegg	2011	2012	2013	2013/2014	2014/2015	2015/2016
Skitau	1	0	0	0	0	0
Skitrekk	0	2	9	3	2	3
Stolheis	1	2	4	5	4	1

Tyngre taubane	1	0	0	0	0	0
<b>Sum</b>	<b>3</b>	<b>4</b>	<b>13</b>	<b>8</b>	<b>6</b>	<b>4</b>

Tabell 3 og tabell 4 viser at antall ulykker innrapportert til tilsynet har ligget på omtrent samme nivå de siste seks årene/seasonene. De to siste seasonene har tallet på de alvorlige ulykkene/hendelsene gått ned fra 2013, mens antall mindre alvorlige ulykker/hendelser ligger omtrent på samme nivå som før. To av ulykkene/hendelsene på stolheis i tabell 3 var redningsaksjon uten personskade.

### 5.3 Oppsummering av alvorlige hendelser i kategori 2

Dette kapittelet oppsummerer innrapporterte ulykker i kategori 2, alvorlige hendelser med personskade. Tabell 5 gir et utdrag av uønskede hendelser i 2015/2016. Kolonnen «Utdrag fra innrapportert beskrivelse» er et redigert utdrag fra den beskrivelsen som er innrapportert til Statens jernbanetilsyn fra taubanens konsesjonshaver.

To av hendelsene under omhandler barn. Barn oppfører seg annerledes enn voksne og krever ekstra påpasselighet fra operatører og voksne som de kjører sammen med.

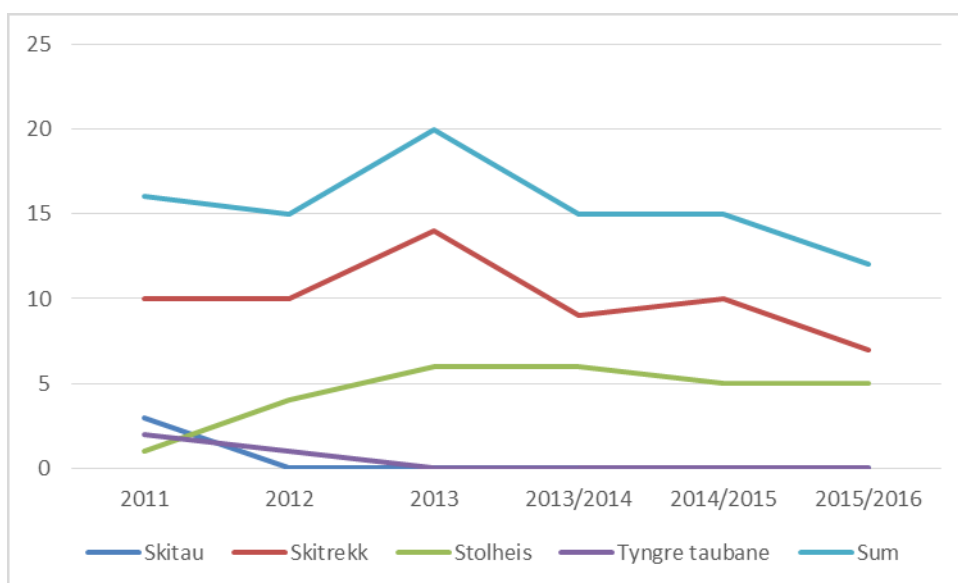
**Tabell 5 Innrapporterte ulykker og uønskede hendelser i kategori 2 fra 2015/2016.**

Dato for hendelse	Utdrag fra innrapportert beskrivelse	Type taubane
14.02.16	Avsporing på drivstasjon og flere rullebatteri. To personer lettere skadet og ble tatt med til legesjekk, begge ble utskrevet etter en sjekk.	Skitrekk
10.03.16	Barn ble hengende etter t-krok som hadde festet seg i ryggsekken og fikk brystrem mot halsen. Trekk stoppet og livreddende førstehjelp utført før ambulanse-personell kom til stedet.	Skitrekk
27.03.16	Person truffet bakfra av medbringer ved avstigning. Medbringersnor hektet seg rundt finger som ble revet av. Person kjørt til sykehus.	Skitrekk
21.03.16	Barn falt ut fra stol etter tidlig åpning av bøyle.	Stolheis

#### 5.4 Utvikling av sikkerhetsnivå

Det er innrapportert til sammen 91 uønskede hendelser i tidsrommet 2011 til og med april 2016. Alle innrapporterte hendelser som har blitt kategorisert har direkte tilknytning til selve bruken av taubanen. Hendelser i forbindelse med nedfart, vedlikehold/arbeid på taubane og utenfor taubane, beredskapsøvelser og andre hendelser i anlegget som ikke har tilknytning til taubanen er ikke inkludert.

For å få best mulig bilde av sikkerhetsnivået på taubaner er det viktig at også de mindre alvorlige hendelsene blir registrert, spesielt på grunn av potensialet for at disse kunne ha utviklet seg til større ulykker.



**Figur 2 Antall uønskede hendelser per taubanetype**

Ser vi på antall innrapporterte ulykker/hendelser fra 2011 til og med sesongen som sluttet 30. april 2016, er det i sum en nedgang i antallet fra 15 til 12.

I og med at antall rapporterte hendelser er svært lavt er det vanskelig å se trender og trekke bastante konklusjoner om sikkerhetsnivået. Indikasjonene fra tilsynets inspeksjoner og statistikken som er gjengitt i denne sikkerhetsrapporten, tyder på at det er et godt sikkerhetsnivå på taubanene i Norge.

En viktig del av innholdet i sikkerhetsstyringsystemet vil være virksomhetens løpende risikovurdering av driften med taubaner og de lokale forhold som spiller inn. For å kunne følge opp sikkerheten i egne anlegg over tid, er det viktig at alle ansatte ser betydningen av å rapportere og registrere uønskede hendelser. Registreringene blir underlag for risikovurderingene i anlegget og bidrar til å belyse forhold som ikke er akseptable og som det må iverksettes risikoreducerende tiltak for.

Tilsynet har en forventning om at antall innrapporterte hendelser vil øke som følge av at de ansatte i anleggene ser nytten i å ha et system som er med på å bedre sikkerheten i anlegget og systematisere sikkerhetsarbeidet.

## 6 Tilsynets prioriteringer

Sikkerhetsnivået på taubaner i Norge er godt og var i sesongen 2015/2016 på tilsvarende nivå som de foregående årene/sesongene. Det er imidlertid viktig med kontinuerlig søkelys for å sikre at driftsrutiner, personellkompetanse og det tekniske anlegget er slik at ulykker og uønskede hendelser unngås. Les mer om risikobildet for taubaner i Norge på nettsidene til Statens jernbanetilsyn:

<http://www.sjt.no/no/Taubanetilsynet/Statistikk/Risikobildet-for-taubaner/>

Innføring av nytt regelverk vil være et viktig tema for neste sesongs tilsyn. Som i fjorårets sikkerhetsrapport vil tilsynet også følge opp tema beskrevet under for å opprettholde et godt sikkerhetsnivå i bransjen.

- Virksomhetene skal ha et sikkerhetsstyringssystem. Her vil det bli gitt veiledning i endrede krav i forhold til ny forskrift og der det er forskjeller fra nåværende krav til håndbok i internkontroll.
- Redningsberedskap for svevebaner skal tilfredsstillende kravene  
Tilsynet vil rette ekstra oppmerksomhet mot viktigheten av å ha tilstrekkelig redningsberedskap til enhver tid taubanen er i drift. Driftsleder skal før daglig oppstart tilpasser transportkapasiteten til klimatiske forhold og tilgjengelig redningsberedskap. En eventuell redningsaksjon skal pågå helt til alle gjester er brakt til sikkert sted.
- På- og avstigningsplass skal være sikker. Dette vil det bli fokusert på i forhold til arrangementsplan og rutiner for utforming av på- og avstigningsplass med de nødvendige sikkerhets barrierer som nødstop og stoppsnor og eventuelt opptrekks kontroll.
- Vedlikehold inkludert tauprøving skal være gjennomført  
Den tekniske tilstanden til en taubane påvirkes negativt av intensiv bruk. Det er derfor viktig for sikkerheten at det er etablert, tatt i bruk og dokumentert et system for inspeksjon og vedlikehold. Tilsynet vil derfor rette ekstra oppmerksomhet mot at nødvendig ettersyn og vedlikehold planlegges, utføres og dokumenteres på en hensiktsmessig måte. Her inngår utførelse av magnetinduktiv prøving av ståltau samt virksomhetenes oppfølging med eventuelle tiltak og rapportering inn til SJT.