

Park- og tivolitilsyn

**Sikkerhetsrapport
2014**

1	Oppsummering	3
2	Om park- og tivolitilsyn	4
2.1	Tilsynets samfunnsoppdrag	4
2.2	Rolle og ansvar	4
2.3	Tilsyn – innhold og frekvens	6
2.4	Fortegnelse over innretninger med sikkerhetsmessig godkjenning	7
2.5	Grensesnitt mot andre offentlige forvaltningsorganer	7
3	Definisjoner	7
3.1	Sentrale begreper	8
3.2	Type fornøyelsesinnretninger	9
4	Nøkkeltall for virksomheten	10
4.1	Antall fornøyelsesinnretninger i Norge	10
4.2	Identifiserte avvik	11
5	Sikkerhetsnivå	12
5.1	Rapporterings- og oppfølgingsplikt	12
5.2	Ulykker og uønskede hendelser siste 3 år	14
5.3	Oppsummering av alvorlige hendelser (AIS 2 og AIS 3)	14
6	Tilsynets prioriteringer	19
6.1	Uregistrerte fornøyelsesinnretninger	19
6.2	Tema som vil gis ekstra oppmerksomhet under tilsyn	19
	Vedlegg 1	21

1 Oppsummering

Samfunnsoppdraget til Statens jernbanetilsyn er beskrevet i flere dokumenter fra de departementer tilsynet er underlagt og også rapporterer til. Kort oppsummert kan det beskrives til å påse at regelverket forstås og etterleves.

I år er kategoriene for rapportering av statistikk noe endret fra tidligere. Den nye inndelingen grupperer ulike innretningstyper i park og tivoli mer spesifikt enn før. Tidligere var virksomhetstype vektlagt i større grad i kategoriseringen av innretninger. Den nye kategoriseringen er vist i Tabell 1, side 9. I Vedlegg 1 har vi presentert tallmaterialet med samme inndeling som tidligere.

Fra Tabell 2 og Figur 2 (begge på side 10) kan det ses at det de siste tre årene har vært en økning i antall innretninger hvert år. Økningen kommer i hovedsak fra:

- **Oppblåsbare innretninger**, som hoppeslott, oppblåsbare sklier og hoppeputer, hvor det er 30 nye fra 2013 til 2014.
- **Høydeparker/ziplines**, dvs. klatreparker med og uten ziplines, og frittstående ziplines (som ikke ligger i høydeparker), hvor det er 11 flere i samme periode.
- **Vannrutsjebaner og –opplevelser** har økt med 10 i samme periode.

For de andre innretningstypene er antallet relativt stabilt i denne perioden.

Det har vært en markant økning i antall gitte pålegg fra 2013 (664) til 2014 (908), som vist i Tabell 3 (side 12). Økningen kommer primært fra innretningstypene som har vokst mest i antall, og skyldes i hovedsak at det gis langt flere pålegg ved førstegangstilsyn enn under senere tilsyn.

Det er rapportert om 228 uønskede hendelser i 2014 i kategoriene AIS 1 til AIS 3 innenfor tivoliens virkeområde (tilsvarende tall i 2013 var 226). 208 av dem er hendelser på nivå AIS 1, som er laveste alvorlighetsgrad. Tabell 4 (side 14) gir en oversikt over antall innrapporterte hendelser i kategori AIS 1 de siste tre årene. Omtrent halvparten kommer fra vannrutsjebaner og –opplevelser (105 hendelser), og det kan antas at økningen fra 2013 til 2014 kan tilskrives økningen i antallet innretninger av denne typen.

Antallet hendelser på nivå AIS 2 har gått opp fra 13 til 19 fra 2013 til 2014. Tallet domineres av vannrutsjebaner (6 hendelser), gokart (5 hendelser) og høydeparker/ziplines (5 hendelser). Som i 2013, er det registrert en hendelse på nivå AIS 3 også i 2014. Det var et komplisert armbrudd, hvor et barn falt ut av et hoppeslott som fikk svikt i lufttilførselen. Innrapporterte alvorlige hendelser på nivå AIS 2 og 3 er videre omtalt i kapittel 5.3 (side 14).

Noen elementer tilsynet vil legge ekstra vekt på framover er (se kapittel 6.2 for mer detaljer).

- Uregistrerte fornøylesinnretninger.
- Eiers ansvar for sikker drift.
- Innrapportering av uønskede hendelser.
- Vedlikehold, inspeksjon og utskifting.
- Gokartbaner og vannrutsjebaner.

2 Om park- og tivolitilsyn

2.1 Tilsynets samfunnsoppdrag

Samfunnsoppdraget til Statens jernbanetilsyn er beskrevet i flere dokumenter fra de departementer tilsynet er underlagt og også rapporterer til. Som nyttig bakgrunnsinformasjon er et utdrag fra de to mest relevante føringsdokumentene gjengitt under. Utdraget fokuserer på sikkerhetsaspektet av tilsynsoppdraget vårt.

Referanse	Utdrag av ansvar og arbeidsoppgaver
Instruks	<p>Statens jernbanetilsyn skal være pådriver for sikkerheten i park- og tivolianlegg.</p> <p>Gi forskrifter og veiledninger m.v., herunder å påse at krav er oppdatert med den tekniske utviklingen både nasjonalt og internasjonalt.</p> <p>Behandle søknader om og utstede godkjenninger av innretninger til bruk i park- og tivolianlegg, føre tilsyn og kontroll med at park- og tivolivirksomheten utøves i samsvar med gjeldende lovgiving.</p> <p>Følge opp ulykker og uhell med skade på person mv. i park- og tivolianlegg.</p> <p>Statens jernbanetilsyns oppgaver omfatter ikke myndighetsområder som hører inn under andre offentlige kontroll- og tilsynsorganer, som for eksempel politiet, Direktoratet for samfunnssikkerhet og beredskap og Arbeidstilsynet.</p> <p>Se fullstendig instruks på http://www.sjt.no/no/Om-oss/Instruks/</p>
Tildelingsbrev 2014	<p>Statens jernbanetilsyn skal påse at regelverket er formålstjenlig, fullstendig og oversiktlig.</p> <p>Statens jernbanetilsyn skal sikre at aktørene er kjent med regelverket.</p> <p>Statens jernbanetilsyn skal føre tilsyn med at virksomhetene etterlever regelverket.</p> <p>Se fullstendig tildelingsbrev på http://www.sjt.no/no/Om-oss/Tildelingsbrev/Tildelingsbrev-2014/</p>

2.2 Rolle og ansvar

Statens jernbanetilsyns ansvar og rolle må ses i sammenheng med hvilket ansvar og rolle eiere/drivere av fornøyelsesinnretninger har, og også ansvar og rolle til andre aktører som påvirker sikkerheten til fornøyelsesinnretninger.

De mest sentrale aktørene som på ulike måter er involvert i å bidra til god sikkerhet i fornøyelsesinnretninger er vist i Figur 1. Alle disse aktørene bør ha det samme målet, som er å bidra til "sikker og funksjonell aktivitet på anleggene".

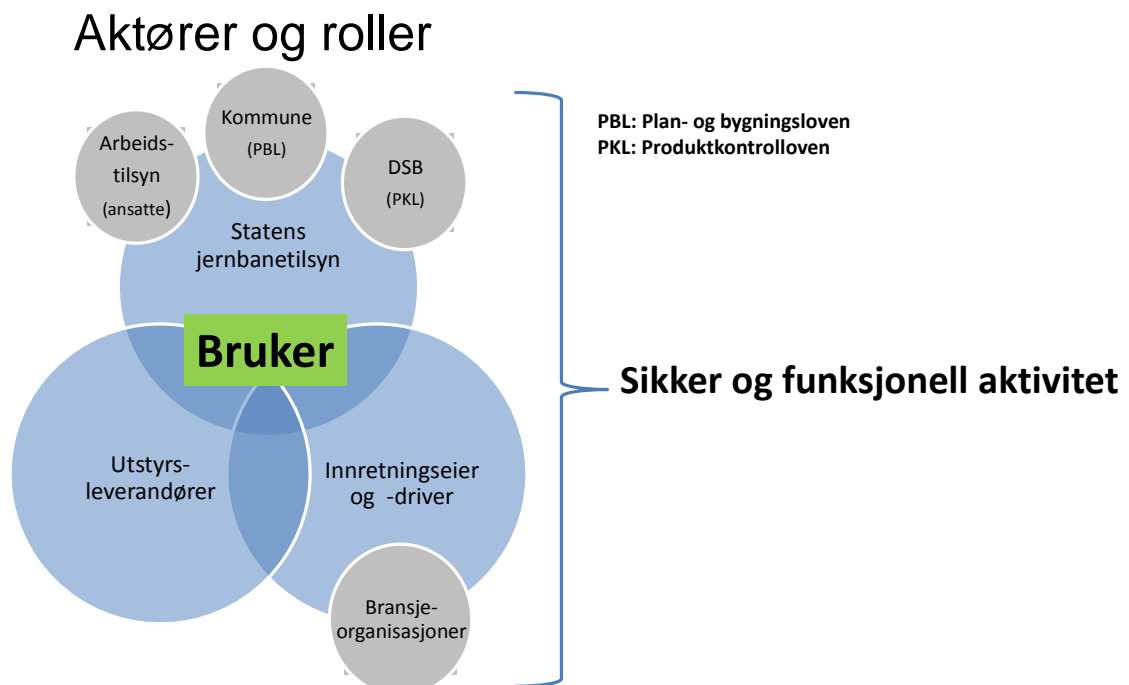
Ansvar for sikkerheten tilhører fullt og helt den som eier og driver fornøyelsesinnretningen. I dette ansvaret ligger både å ha sikre tekniske innretninger, samt sørge for god sikkerhetsstyring. Med sikkerhetsstyring menes blant annet:

- Etablere, vedlikeholde og etterleve sikre og hensiktsmessige rutiner for drift, vedlikehold og inspeksjon
- Sørge for at driftspersonell med betydning for sikkerheten har tilstrekkelig kompetanse
- Sørge for ryddig og hensiktsmessig dokumentasjon av tekniske systemer og aktivitet relatert til sikkerheten av innretningene.

Utstyrsleverandører er ansvarlig for å levere sikre produkter og tilhørende dokumentasjon og krav relatert til blant annet drift, vedlikehold, inspeksjon og utskifting.

Statens jernbanetilsyns ansvar og rolle er beskrevet i instruks og tildelingsbrev som gjengitt i kapittel 2.1, og det kan kort oppsummeres til å sikre at det eksisterer et hensiktsmessig regelverk samt påse, gjennom tilsyn, at regelverket etterleveres.

Som det står i instruksen, skal tilsynet følge opp ulykker og uhell med skade på person mv. Det betyr ikke at tilsynet skal granske slike ulykker, det er politiets ansvar. Statens jernbanetilsyns ansvar i slike tilfeller er beskrevet i kapittel 5.1.



Figur 1: Illustrasjon av aktører med ulike roller relatert til sikkerheten i fornøyelsesinnretninger.

2.3 Tilsyn – innhold og frekvens

Den viktigste aktiviteten som gjennomføres for å påse at regelverkets krav etterleves, er å gjøre tilsyn. Slike tilsyn kan grupperes i følgende tre kategorier:

Type tilsyn	Kort beskrivelse
Førstegangstilsyn	<p>Før en innretning settes i drift, skal det gjennomføres et førstegangstilsyn av Statens jernbanetilsyn.</p> <p>Førstegangstilsynet omfatter:</p> <ul style="list-style-type: none"> • Kontroll av ferdig innretning i forhold til tegninger og spesifikasjoner • Funksjonsprøving • Prøvekjøring • Vurdering av de arrangementsmessige forhold i tilknytning til innretningen • Gjennomgang av drifts- og vedlikeholdsrutiner • Gjennomgang av redning/evakueringsberedskap • Gjennomgang av system for internkontroll (loggboken) <p>Dersom Statens jernbanetilsyns inspektør finner det forsvarlig etter besiktelsen, utstedes midlertidig sikkerhetsmessig godkjenning på stedet.</p>
Periodisk tilsyn	<p>Innretninger som er i drift i Norge skal besiktes av Statens jernbanetilsyn med det intervall tilsynet bestemmer. Etablert praksis gjennom mange år har vært å gjennomføre tilsyn på hver innretning årlig. Unntaket er vannrutsjebaner med fallhøyde på minst 2 meter, der praksis har vært tilsyn hvert 2. år.</p> <p>Tilsynet vil i hovedsak omfatte følgende punkter:</p> <ul style="list-style-type: none"> • Om innretningens drift og vedlikehold skjøttes på en sikker og forsvarlig måte • Undersøkelse av deler og systemer som har vesentlig betydning for sikkerheten • Funksjonsprøving • Om publikum er tilstrekkelig sikret • Om innretningen generelt sett er sikker • Vurdering av eiers beredskap med hensyn til evakuering, brann, skader og ulykker
Ekstraordinære tilsyn	<p>Dersom særlige forhold tilsier det, kan Statens jernbanetilsyn på eierens bekostning utføre ekstraordinære besiktelser for å sikre at sikkerheten ved innretningen blir tilfredsstillende ivaretatt.</p> <p>Ved uhell og ulykker vil Statens jernbanetilsyn, i den grad det er nødvendig, utføre besiktelser av innretningen.</p>

Alle medarbeiderne som planlegger, gjennomfører og følger opp tilsyn mot park- og tivoliinnretninger har tilsvarende oppgaver innen taubane. Taubanetilsyn gjennomføres for en stor del i vinterhalvåret og park- og tivolitilsyn gjennomføres hovedsakelig i sommerhalvåret. Dette muliggjør at de samme medarbeiderne er involvert i tilsyn mot begge disse bransjene, noe som anses som en fordel med tanke på erfaringsoverføring når det gjelder tilsynsopplegg mellom bransjene.

2.4 Fortegnelse over innretninger med sikkerhetsmessig godkjenning

På Statens jernbanetilsyns internettside finnes det en fortegnelse over innretninger med sikkerhetsmessig godkjenning. Fortegnelsen er oppdatert og korrekt på utgivelsesdatoen, som er oppgitt i toppteksten på hver side. Denne fortegnelsen oppdateres med ujevne mellomrom avhengig av endringsmengden. I perioder på året med mye endring, oppdateres fortegnelsen oftere enn i roligere perioder.

Fortegnelsen finnes på <http://www.sjt.no/no/Park-og-tivolitilsynet/publikasjoner/>, og den inneholder opplysninger om:

- Hvilket fylke innretningen er lokalisert i
- Innretningstype
- Eier
- Innretningens navn og godkjenningsnummer

2.5 Grensesnitt mot andre offentlige forvaltningsorganer

Som vist i Figur 1, har Statens jernbanetilsyn grensesnitt mot andre offentlige forvaltningsorganer. Når det gjelder fornøyelsesinnretninger lokalisert enten i eller utenfor fornøyelsesparker, kan grensesnittet beskrives kort på følgende måte:

- **Arbeidstilsynet:** Har ansvar for å sikre at det eksisterer et hensiktsmessig regelverk for arbeidstakere, samt påse at regelverket etterleves.
- **Direktoratet for samfunnssikkerhet og beredskap (DSB):** Har ansvar for produktkontrollen og lekeplassforskriften. Aktiviteten i innendørs lekeland faller inn under DSBs regelverk, bortsett fra oppblåsbare innretninger som er i bruk der. Slike oppblåsbare innretninger faller inn under SJTs regelverk. Tilrettelegging for ski - og brettkjøring i nedfarter er en forbrukertjeneste som dekkes av DSBs regelverk. Det samme gjelder blant annet rafting og strikkhopping. Produktkontrollen omfatter generelt forbrukertjenester som ikke er regulert sikkerhetsmessig i annen lovgivning.
- **Politiet:** Der Statens jernbanetilsyn på en eller annen måte er klar over ulovlig drift eller drift som er sikkerhetsmessig uforvarlig, kan vi gjennom å informere lokal politimyndighet eller anmeldelse bidra til å stoppe slik aktivitet. Politiet kan da iverksette nødvendige tiltak i den grad de finner det påkrevd.

Arbeidstilsynet, DSB og Statens jernbanetilsyn har som mål å samarbeide på en slik måte at det både er og oppfattes som hensiktsmessig sett fra et offentlig forvaltningssynspunkt, fra publikums ståsted og fra eier/drivers synspunkt. Et slikt samarbeid inneholder flere elementer, som blant annet kan være:

- Klargjøring av og veiledning om hvilket regelverk som gjelder i ulike tilfeller
- Samarbeid om gjennomføring av tilsyn
- God kommunikasjon med aktuelle lokale politimyndigheter

3 Definisjoner

For at informasjonen i denne sikkerhetsrapporten skal ha god lesbarhet og gi entydig forståelse, gir dette kapittelet definisjoner av noen sentrale begreper.

3.1 Sentrale begreper

Begrep	Definisjon
Fornøyelsesinnretning	Til bruk for leke- og fornøyelsesformål hvor publikum bringes i bevegelse og/eller inn i en situasjon hvor de helt eller delvis ikke har kontroll over sin egen bevegelse.
(Omreisende) tivoli	Omreisende virksomhet med fornøyelsesinnretninger.
Fornøyelsespark	Fast lokalisert virksomhet med fornøyelsesinnretninger.
Eier	Den som driver anlegget, enten innretningen m.v. eies eller leies.
Sikkerhetskontroll	Kontroll utført av sakkyndig person eller firma som er bemyndiget i henhold til tivolilovens § 3, jf. forskriftens kap 1.2.
Loggbok	Perm med all nødvendig informasjon om eiers internkontrollsystem for drift av innretningen.

Alvorlighetsgrad av skader:

Begrep	Definisjon
AIS 1	<p>Ulykker med mindre alvorlig personskade samt mindre tekniske uhell som det er liten sannsynlighet for at kunne medført slik personskade.</p> <p>Med mindre alvorlig personskade menes for eksempel: skrubbsår, småsår, hodeskader med svimmelhet, brudd av finger, tå, tann.</p>
AIS 2	<p>Ulykker med middels alvorlig personskade samt mindre tekniske uhell som kunne medført slik skade.</p> <p>Med middels alvorlig personskade menes for eksempel: større kutt, hodeskader med besvimelse mindre enn 15 minutter og enkle brudd av lange knokler.</p>
AIS 3	<p>Ulykke med alvorlig personskade, redningsaksjon med personskade, redningsaksjoner som overskrider 1 time samt alvorlige tekniske uhell som åpenbart kunne medført alvorlig personskade.</p> <p>Med alvorlig personskade menes i denne sammenheng eksempelvis: hodeskader med besvimelse mer enn 15 minutter, over 20–30 % forbrenning 2.–3. grad, åpne eller kompliserte brudd og andre skader som åpenbart kan medføre varig mén.</p>

3.2 Type fornøylesinnretninger

I årets sikkerhetsrapport har vi valgt å dele innretningene inn i andre grupper enn tidligere, og statistikk presenteres i henhold til den nye inndelingen av innretninger. Inndelingen med kort beskrivelse av hver kategori er gitt i Tabell 1.

For interesserte er statistikk i henhold til tidligere inndeling gitt i Vedlegg 1.

Tabell 1: Kategorisering av innretningstyper

Kategori	Type innretninger
Typiske park- og tivoliinnretninger - faste	Innretninger plassert i fast lokaliserte fornøylesparker, som berg- og dalbaner, bob-baner, flyvende tepper, gravitetstårn, karuseller, pariserhjul, pendler, skinnegående innretninger og tømmer-renner
Typiske park- og tivoliinnretninger - omreisende	Innretninger plassert i omreisende tivoli, med samme innretningstyper som ovenfor
Vannrutsjebaner og -opplevelser	Innendørs og utendørs vannrutsjebaner og vannopplevelser
Gokartbaner - innendørs	Mindre baner med mange og krappe svinger på lite område, primært for kommersiell gokartaktivitet
Gokartbaner - utendørs	Baner anlagt primært for motorsport, men som også brukes for kommersiell gokart-aktivitet. Banene er mye større enn innendørs-banene
Høydeparker/zip-lines	Høydeparker med og uten ziplines, samt anlegg kun med ziplines
Oppblåsbare innretninger	Hoppeslott, hoppeputer og oppblåsbare sklier
Andre	Bungy-jump, båter, fornøyleshus, radiobiler og skytebaner

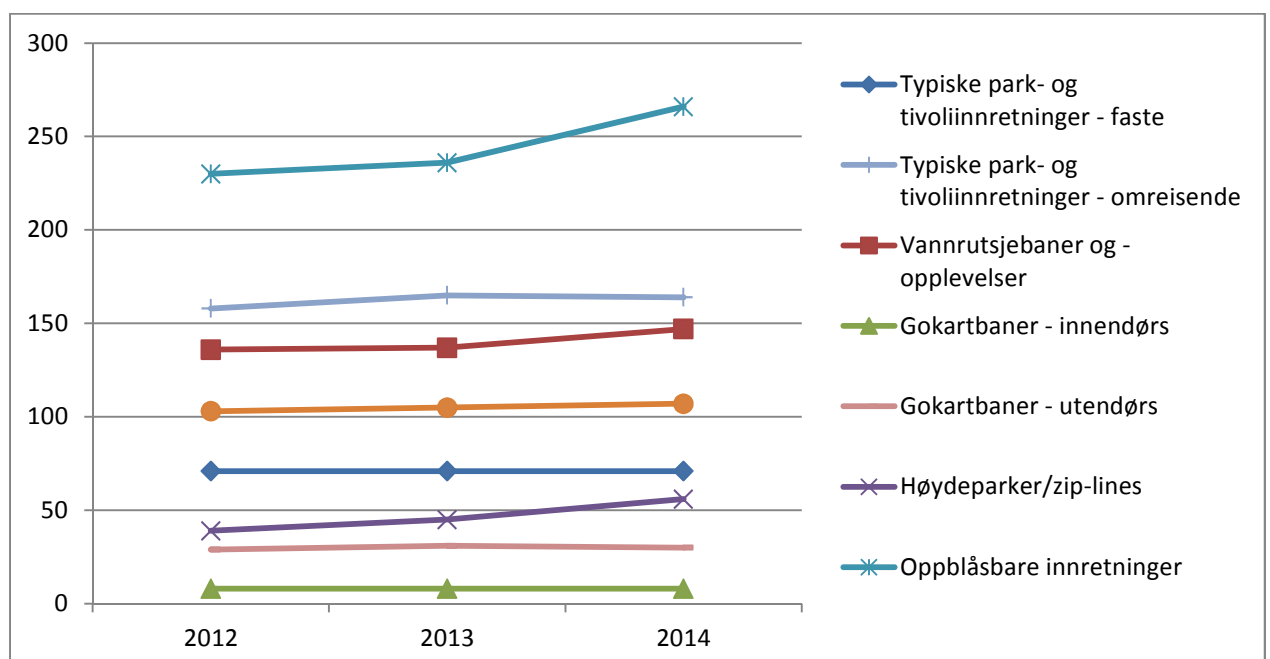
4 Nøkkeltall for virksomheten

4.1 Antall fornøylesinnretninger i Norge

Tabell 2: Antall fornøylesinnretninger med sikkerhetsmessig godkjenning

Kategori	2012	2013	2014
Typiske park- og tivoliinnretninger - faste	71	71	71
Typiske park- og tivoliinnretninger - omreisende	158	165	164
Vannrutsjebaner og -opplevelser	136	137	147
Gokartbaner - innendørs	8	8	8
Gokartbaner - utendørs	29	31	30
Høydeparker/zip-lines	39	45	56
Oppblåsbare innretninger	230	236	266
Andre	103	105	107
Sum	774	798	849

Fra Tabell 2 og Figur 2 kan det ses at det de siste tre årene har vært en økning i antall innretninger hvert år. Størst økning ser vi innenfor oppblåsbare innretninger, fulgt av høydeparker/zip-lines, samt vannrutsjebaner og -opplevelser. For de andre innretningstypene er antallet relativt stabilt i denne perioden.



Figur 2: Grafisk framstilling av Tabell 2; Antall fornøylesinnretninger med sikkerhetsmessig godkjenning

Det er verdt å merke seg at planlegging, konstruksjon, drift og vedlikehold av høydeparker og ziplines krever andre typer kompetanse enn for de øvrige typene av fornøyelsesinnretninger.

Noen av innretningene har helårsdrift, for eksempel vannrutsjebaner i innendørs badeanlegg, innendørs gokartbaner og innendørs hoppeslott (i innendørs lekeland). Andre innretninger har sesongdrift. Fornøyelsesparkene har åpent deler av sommerhalvåret, noe som også kjennetegner de omreisende tivoliene.

Noen sentrale forhold som karakteriserer park- og tivolibransjen kan oppsummeres i følgende punkter:

- 303 eiere av innretninger i 2014
- 2 av 3 eiere (66 prosent) har kun 1 fornøyelsesinnretning
- 5 store (over 15 fornøyelsesinnretninger) stasjonære fornøyelsesparker
- 5 store (over 15 fornøyelsesinnretninger) omreisende tivoli (norske og utenlandske)
- Stor grad av sesongdrift
- En rekke fornøyelsesinnretninger drives kun leilighetsvis
- Aktørene er spredd over hele landet
- Mange har oppgaven som driftsleder som deltidsoppgave
- Ingen konkrete kompetansekrav til driftsleder (ingen sertifiseringsordning)
- Stor gjennomtrekk av driftspersonell

Park- og tivoliinnretninger er lokalisert rundt om i alle fylkene.

Fordelingen av type innretninger kan grovt sett oppsummeres til å være:

- 1/3 i store parkanlegg, klatreparker, lekeland
- 1/3 i omreisende tivoli
- 1/3 mindre anlegg over hele landet

4.2 Identifiserte avvik

Hovedformålet med tilsyn er å påse at driften av innretningene er i henhold til gjeldende sikkerhetsregelverk. Rutiner og opplegg for sikker drift, vedlikehold og utbedringer gjennomgås. I tillegg tas det tekniske stikkprøvekontroller av sikkerhetskritiske systemer og komponenter. Ansvar for sikker drift er fullt og helt eiers, inkludert å sørge for at de tekniske innretningene er i sikker stand og i henhold til relevante krav.

Der det under tilsynsbesøket blir identifisert avvik fra regelverkskrav, gis det pålegg om korrigerende tiltak som skal være gjennomført og rapportert inn til tilsynet innen en spesifisert frist.

Tabell 3: Antall gitte pålegg per år

Kategori	2012	2013	2014
Typiske park- og tivoliinnretninger - faste	42	31	28
Typiske park- og tivoliinnretninger - omreisende	99	80	97
Vannrutsjebaner og -opplevelser	129	112	195
Gokartbaner - innendørs	8	25	5
Gokartbaner - utendørs	41	24	52
Høydeparker/zip-lines	64	92	190
Oppblåsbare innretninger	228	230	276
Andre	69	70	65
Sum	680	664	908

Antallet pålegg var i 2012 og 2013 relativt stabilt, men økte betydelig i 2014. Økningen i antall pålegg man ser for vannrutsjebaner og -opplevelser, høydeparker/ziplines og oppblåsbare innretninger skyldes i stor grad at det er mange nye innretninger innenfor disse kategoriene. Det gis i gjennomsnitt en god del flere pålegg ved førstegangstilsyn enn ved andre tilsyn. En del av disse påleggene er å betrakte som vilkår for oppstart, for eksempel utbedring av arrangementsmessige mangler og mangler ved dokumentasjon.

5 Sikkerhetsnivå

5.1 Rapporterings- og oppfølgingsplikt

Regelverket stiller krav om at eiere av fornøyelsesinnretninger skal rapportere om ulykker og uønskede hendelser.

Ulykker i innretningen som medfører personskade, nestenulykker samt tekniske uhell, redningsaksjoner etc. som vedrører innretningen og som åpenbart kunne medført personskade inndeles i tre kategorier (se definisjoner i kapittel 3.1) og skal rapporteres til Statens jernbanetilsyn som følger

Ulykkes- Varslings- og rapporteringskrav kategori

- AIS 1 Ved ulykker og tekniske uhell skal skaderapporter sendes senest sammen med søknad om godkjenning for neste år.
- AIS 2 Ved ulykker og tekniske uhell skal skaderapport være sendt til Statens jernbanetilsyn senest to dager etter ulykken/uhellet.
- AIS 3 Ved ulykker og tekniske uhell skal skaden meldes omgående pr. telefon til Statens jernbanetilsyn. Skaderapport fra anlegget skal sendes til Statens jernbanetilsyn umiddelbart etter uhellet.

Ved ulykker og tekniske uhell i kategori 3 og der hendelsen reiser tvil om sikkerheten i innretningen skal driften stoppes og det skal ikke foretas noe med innretningen før omstendighetene omkring hendelsen er avklart med Statens jernbanetilsyn. Utrykning fra Statens jernbanetilsyn vil være aktuelt.

I tillegg til rapportering til Statens jernbanetilsyn, stilles det krav om følgende rapportering:

- Ulykker med personskader i henhold til kategori 2 og 3 skal rapporteres omgående til politiet.
- Ulykker hvor driftspersonalet har kommet til skade skal i tillegg omgående rapporteres til Arbeidstilsynet.
- Ulykker med personskader eller skader på anlegg eller eiendom som er forårsaket av elektrisitet, skal i tillegg omgående rapporteres til Direktoratet for samfunnssikkerhet og beredskap (DSB).

Statens jernbanetilsyn følger opp innrapporterte hendelser på følgende måter:

- I den grad det er nødvendig, utføre ekstraordinært tilsyn av innretningen. Hvorvidt et slikt ekstraordinært tilsyn anses som nødvendig vurderes på selvstendig grunnlag i hvert enkelt tilfelle av Statens jernbanetilsyn basert på alvorlighetsgrad, hendelsens ulykkespotensiale og andre forhold av sikkerhetsmessig betydning. Alternativt kan tilsynet følge opp på neste planlagte tilsyn. Det kan være tilsyn av den konkrete innretningen hvor ulykken skjedde og av lignende typer innretninger andre steder.
- Regelverksendringer. Dette kan være aktuelt ved gjentatte ulykker eller uønskede hendelser av lignende karakter.

5.2 Ulykker og uønskede hendelser siste 3 år

Det er rapportert om 228 uønskede hendelser i 2014 i kategoriene AIS 1 til AIS 3, innenfor tivoliens virkeområde (det tilsvarende tallet i 2013 var 226). 208 av dem var hendelser på nivå AIS 1, 19 på AIS2, og en på AIS 3. Tabell 4 gir en oversikt over alle hendelser i kategori AIS 1 de siste tre årene. Alvorlige hendelser på nivå AIS 2 og 3 er omtalt i kapittel 5.3 (for interesserte er statistikk i henhold til tidligere inndeling gitt i Vedlegg 1).

Tabell 4: Rapporterte hendelser klassifisert som AIS1.

Kategori	2012	2013	2014
Typiske park- og tivoliinnretninger - faste	28	27	26
Typiske park- og tivoliinnretninger - omreisende	4	3	1
Vannrutsjebaner og -opplevelser	78	89	105
Gokartbaner - innendørs	34	41	31
Gokartbaner - utendørs	16	10	5
Høydeparker/zip-lines	13	25	24
Oppblåsbare innretninger	0	3	1
Andre	18	14	15
Sum	191	212	208

Hendelser av type AIS1 omfatter skrubbsår, småsår, hodeskader med svimmelhet, brudd av finger / tå / tann.

Man ser en nedgang i antall innrapporterte hendelser fra 2013 til 2014 i kategori AIS1 for gokartbaner, og en økning for vannrutsjebaner og –opplevelser. Det kan antas at økningen for vannrutsjebaner og –opplevelser delvis kan tilskrives økt antall innretninger i denne kategorien. Man kunne forvente en tilsvarende økning av antall AIS1-hendelser for oppblåsbare innretninger og høydeparker/ziplines, men dette ser ikke ut til å være tilfellet. I de andre kategoriene er det små endringer de siste tre årene.

5.3 Oppsummering av alvorlige hendelser (AIS 2 og AIS 3)

Dette kapittelet oppsummerer innrapporterte hendelser i de to mest alvorlige kategoriene, AIS 3 og AIS 2.

Som det framgår av Tabell 5 og Tabell 6 er det innrapportert 1 hendelse i kategori AIS 3 (fall ut av hoppeslott, med komplisert armbrudd som resultat), og 19 hendelser i kategori AIS 2 (mot 13 hendelser kategori AIS 2 i 2013).

I og med at dette er et lavt antall, er det viktig for Statens jernbanetilsyn å se på alle hendelser, også de i AIS 1, samlet for å kunne finne eventuelle sammenhenger og utviklingstrekk. Det er en liten økning i hendelser på nivå AIS 2 for vannrutsjebaner og -opplevelser fra 4 til 6 mellom 2013 og 2014. Innenfor gokart finner vi også en økning fra 3 til 5 AIS 2-hendelser i 2014 sammenlignet med 2013. Høydeparker/

ziplines har økt fra 2 til 5 AIS 2-hendelser i samme periode. I et så lite datagrunnlag er det likevel vanskelig å trekke noen konklusjon på trender i utviklingen.

Kolonnen "Utdrag fra innrapportert beskrivelse" i tabellene er et utdrag fra den beskrivelsen som er innrapportert fra innretningseier. Beskrivelse av skadeomfang og annen informasjon er ikke kvalitetssikret av tilsynet.

Tabell 5: Innrapporterte ulykker og uønskede hendelser for 2014 i kategori AIS 3

Dato for hendelse	Utdrag fra innrapportert beskrivelse	Type innretning	Fylke	Tilsynets kommentar
28.09.2014	Hoppeslottet mistet luft et øyeblikk, og jente falt ut av hoppeslottet med komplisert armbrudd som resultat. Noen andre kan ha lurt seg bak hoppeslottet og dratt ut kontakten et øyeblikk. Slottet ble sjekket med en gang men ingen feil å se.	Hoppeslott	Buskerud	Det ble satt opp sperringer like etterpå som hindrer adkomst for uvedkommende på baksiden av hoppeslottet.

Tabell 6 Innrapporterte ulykker og uønskede hendelser for 2014 i kategori AIS 2

Dato for hendelse	Utdrag fra innrapportert beskrivelse	Type innretning	Fylke	Tilsynets kommentar
01.07.2014	Gjest støtte sammen med annen gjest og falt og slo hodet. Sendt til legevakt.	Vannopplevelse i fornøyelsespark	Telemark	Oppfølging i ordinært tilsyn
23.07.2014	Mann skadet bryst, smerter med utstråling fra venstre skulder. Mannen bruker hjertemedisiner.	Vannopplevelse i fornøyelsespark	Telemark	Oppfølging i ordinært tilsyn
22.01.2014	Person satt bakerst i bob, og ble trykt sammen i en av de større kurvene og uttrykte store smerter etter turen. Han ble sittende litt ukomfortabelt. Vedkommende ble lagt inn på sykehus, hvor undersøkelser viste tegn på en skade i nedre del av ryggen (skiveutglidning/brudd).	Bob-bane	Oppland	Eier har valgt sterkere fokus på viktigheten av god og riktig informasjon til kunder før de deltar på denne aktiviteten, og fortsatt gi kundene mulighet for å trekke seg etter at de har fått den første briefen før avgang.

Dato for hendelse	Utdrag fra innrapportert beskrivelse	Type innretning	Fylke	Tilsynets kommentar
15.01.2014	Personen svingte feil og kjørte inn i depotet med altfor stor fart til å klare svingen og krasjet derfor i veggen. Besvimte i 4 minutter.	Gokart	Oslo	Oppfølging i ordinært tilsyn
22.01.2014	Sjåfør fikk sleng på gokarten inn i sving på glatt bane. Sjåfør bak rakk ikke å reagere og krasjet i fronten på gokarten. Dette resulterte i brudd i foten.	Gokart	Oslo	Oppfølging i ordinært tilsyn
11.05.2014	Sjåfør kjørte rett i baneskinne i en sving. I sammenstøtet løsnet setet i karten og festet skrapte opp innsiden av låret.	Gokart	Sør-Trøndelag	Oppfølging i ordinært tilsyn
21.05.2014	Sjåfør kjørte for fort, mista kontroll over gokarten og krasjet i baneskinnet.	Gokart	Sør-Trøndelag	Oppfølging i ordinært tilsyn
15.07.2014	Gjest støtte mot vegg og skadet albue (mistanke om brudd). Smerter i mage/bryst. Sendt til legevakt.	Vannrutsjebane	Telemark	Oppfølging i ordinært tilsyn
15.07.2014	Gjest støtte mot vegg i half-pipe og fikk brudd i ankel.	Vannrutsjebane	Telemark	Oppfølging i ordinært tilsyn
17.08.2014	Sjåfør avpasset ikke fart etter forholdene på våt bane og havnet i grusfella. Gokarten veltet og sjåføren fikk gokarten over seg. Kravebeinsbrudd på høyre side og muligens brist i ribbein.	Gokart	Oppland	Oppfølging i ordinært tilsyn
02.05.2014	Passasjer falt ut av karusellen i fart. Ble behandlet på sykehus og utskrevet fra sykehus etter 3 dager. Videre behandling hjemme. Bøylene var åpne når karusellen var stoppet. To låssystemer på det aktuelle setet sviktet samtidig.	Karusell	Tivoli	Oppfølging i ekstraordinært tilsyn.
27.06.2014	Gjest koblet løs karabiner og hoppet ned fra plattform fra ca. 2 meter, og brakk ankelen.	Høydepark/ zipline	Vestfold	Oppfølging i ordinært tilsyn

Dato for hendelse	Utdrag fra innrapportert beskrivelse	Type innretning	Fylke	Tilsynets kommentar
30.07.2014	Far og sønn på 4 år rutsjet sammen. Gutten slo hodet på vei ned og fikk et 4 cm langt sprikende kutt i pannen.	Vannrutsjebane	Vest-Agder	Oppfølging i ordinært tilsyn
14.02.2014	Gjest snurret rundt og slo hodet i sving. Var borte i noen sekunder, men var ved bevissthet når hun kom ned. Hun fikk konstatert hjernerystelse.	Vannrutsjebane	Sør-Trøndelag	Oppfølging i ordinært tilsyn
19.10.2014	Deltaker falt av etter 45 sekunder, og landingen påførte deltakeren smerte i rygg. Det ble senere påvist mulig brist i rygg.	Simulator	Rogaland	Oppfølging i ordinært tilsyn
03.07.2014	Gjest treffer madrassen med venstre lår samtidig som høyre fot treffer slik at den får stor belastning. Røntgen påviser brudd i høyre ankel, brudd i ribbein, samt muskulære smerter i nakken.	Høydepark/ zipline	Oslo	Oppfølging i ordinært tilsyn
22.07.2014	Gjest landet forkjært mot pute i zipline (med bena først). Dette resulterte i et ankelbrudd.	Høydepark/ zipline	Buskerud	Oppfølging i ordinært tilsyn
22.09.2014	Gjest kom skjevt inn mot puten i enden av zipline og tok imot med en fot. Gjesten pådro seg brudd i ankelen. En av årsakene kan være mye vind fra en uventet retning, som igjen førte til stor fart.	Høydepark/ zipline	Rogaland	Oppfølging i ordinært tilsyn
05.08.2014	Et barn ble hengende midt på zip-line. Plutselig hoppet bestefaren til barnet ut på zip-linen. De krasjet sammen midt på zip-linen. Barnet besvimte i 5 sekunder etter sammenstøtet og pådro seg hjernerystelse.	Høydepark/ zipline	Møre og Romsdal	Oppfølging i ordinært tilsyn

6 Tilsynets prioriteringer

I kapittel 2.3 gis det en oversikt over innholdet i de ulike tilsynene som gjennomføres. Det er relativt liten endring i innhold fra et år til det neste. Tilsynet vil imidlertid legge ekstra vekt på spesielle tema og problemstillinger basert på for eksempel typiske og gjentakende brudd på sikkerhetsregelverket, nye typer innretninger, bekymringsmeldinger og innrapporterte ulykker.

Noen elementer tilsynet vil legge ekstra vekt på framover er beskrevet i dette kapittelet.

6.1 Uregistrerte fornøylesinnretninger

Gjennom egen observasjon eller ved informasjon gitt oss av andre, blir tilsynet innimellom klar over drift som ikke er i henhold til regelverket. Dette gjelder for eksempel drift av innretninger som er underlagt tivollloven, og hvor det ikke er søkt om sikkerhetsmessig godkjenning.

Dette kan skyldes uvitenhet om regelverket, eller det kan være bevisst ulovlig drift.

Statens jernbanetilsyn har en aktiv ulykkesforebyggende rolle. Overfor innretninger som drives ulovlig foretar vi oss følgende:

- Kontakte eier og gi skriftlig veiledning om regelverket og dets krav. Hvis ting bringes i orden, vil innretningen falle inn under vårt ordinære tilsynsregime der tilsynet påser at eier forstår og etterlever regelverkets krav.
- Der vi har kunnskap om at ulovlig drift fortsetter etter at eier er gjort oppmerksom på forholdet, vil tilsynet normalt anmelde forholdet.

6.2 Tema som vil gis ekstra oppmerksomhet under tilsyn

- Eiers ansvar for sikker drift. Det er til enhver tid eiers fulle og hele ansvar at innretningene drives sikkerhetsmessig forsvarlig, og at det foreligger et hensiktsmessig og dokumentert internkontrollsystem. Der tilsynet ser at eier ikke har den nødvendige forståelse av dette og/eller ikke tar konsekvensen av hva dette ansvaret innebærer, vil tilsynet både gi veiledning og gjennom vedtak pålegge eier å gjennomføre nødvendige tiltak.
- Innrapportering av uønskede hendelser. Ulykker med alvorlig konsekvens antas i meget stor grad å bli rapportert til tilsynet. Når det gjelder ulykker med mindre alvorlig konsekvens, har vi grunn til å tro at det er mer mangelfullt. Tilsynet vil derfor gjennom informasjon, veiledning og tilsyn påse at regelverkets krav til rapportering blir etterlevd. Hovedformålet med dette er å øke kvaliteten på ulykkesrapporteringen og dermed forbedre muligheten til at tilsynet kan bidra til felles læring i bransjen. Samtidig vil det forbedre tilsynets risikovurdering av type virksomhet og innretning, noe som igjen vil gi grunnlag for mer effektive tilsyn.
- Vedlikehold, inspeksjon og utskifting. Den tekniske tilstanden til en fornøylesinnretning påvirkes negativt av intensiv bruk. Det er derfor viktig for sikkerheten at det er etablert, tatt i bruk, og dokumentert et system for vedlikehold, inspeksjon og utskifting. Det vil legges ekstra vekt på at hovedrevisjoner planlegges, gjennomføres og dokumenteres, spesielt for

innretninger med roterende maskineri og hvor passasjerer kan risikere fallskader ved svikt i bærende komponenter. Relevante krav med tilhørende dokumentasjonskrav finnes på <http://lovdata.no/dokument/SF/forskrift/2011-12-20-1496>

- Gokartbaner og vannrutsjebaner. For begge disse innretningstypene har gjesten med sin adferd mulighet til selv å påvirke opplevelsen, dvs. fart og akselerasjon. Gjesten er aktivt involvert i kjøring av gokart og kan påvirke hastigheten i en vannsklie. Dette i motsetning til de fleste andre innretninger, for eksempel karusellkjøring. Det kan også være et element av konkurranse.

Basert på en vurdering av årsaksforhold for hendelsene i gokartkjøring og i vannrutsjebaner, vil tilsynet for disse to innretningstypene legge ekstra vekt på:

- Gokart: At det gis hensiktsmessig opplæring av gjestene før gokartkjøring starter, med sikker kjøring som hovedpunkt
- Gokart: Tidlig stans av sjåfører som ved observasjon viser kjøring som ikke er i henhold til instruks
- Gokart og vannrutsjebane: At eier har sørget for at alt driftspersonell kan utføre førstehjelp/livredning.
- Gokart og vannrutsjebane Hensiktsmessig antall og plassering av driftspersonell som kan gripe inn raskt ved spesielt utfordrende aktiviteter.

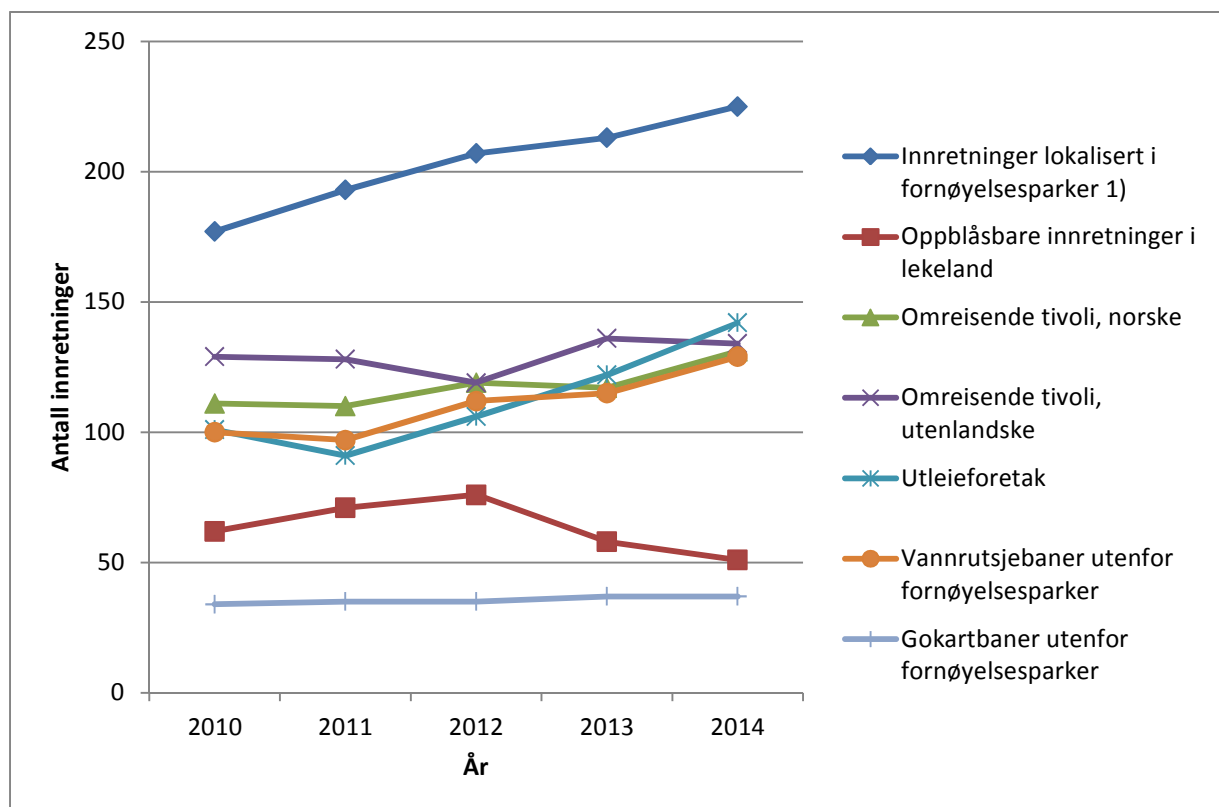
Vedlegg 1

I dette vedlegget er tallmaterialet for park og tivoli presentert på samme format som tidligere år. Tabellen nedenfor viser inndeling som er brukt i tidligere sikkerhetsrapporter.

TYPE FORNØYELSESINNRETNING	BESKRIVELSE
Innretninger lokalisert i fornøyelsesparker	Alle typer fornøyelsesinnretninger plassert innenfor avgrenset område i en fast lokalisert fornøyelsespark, og som faller inn under tivoliloven. Dette gjelder blant annet vannrutsjebaner med fallhøyde større enn 2 meter og gokartbaner.
Oppblåsbare innretninger i lekeland	Oppblåsbare hoppeslott og oppblåsbare sklier lokalisert i lekeland. Øvrige lekeapparater i lekelandet faller inn under DSBs regelverk.
Omreisende tivoli, norske	Alle typer fornøyelsesinnretninger plassert innenfor avgrenset område i et omreisende tivoli, som faller inn under tivoliloven, og som har en norsk eier.
Omreisende tivoli, utenlandske	Alle typer fornøyelsesinnretninger plassert innenfor avgrenset område i et omreisende tivoli, som faller inn under tivoliloven, og som har en utenlandsk eier.
Utleieforetak	Foretak som leier ut fornøyelsesinnretninger til private eller til aktører som driver virksomhet rettet mot publikum.
Vannrutsjebaner utenfor fornøyelsesparker	Vannrutsjebaner med fallhøyde større enn 2 meter, som for eksempel er en del av et badeanlegg.
Gokartbaner utenfor fornøyelsesparker	Gokartbaner som tilbys for offentlig utleie og som har sikkerhetsmessig godkjenning, og dermed er underlagt tivoliloven

Tabell 7: Antall fornøyelsesinnretninger med sikkerhetsmessig godkjenning

Type innretninger	Antall innretninger				
	2010	2011	2012	2013	2014
Innretninger lokalisert i fornøyelsesparker ¹⁾	177	193	207	213	225
Oppblåsbare innretninger i lekeland	62	71	76	58	51
Omreisende tivoli, norske	111	110	119	117	131
Omreisende tivoli, utenlandske	129	128	119	136	134
Utleieforetak	101	91	106	122	142
Vannrutsjebaner utenfor fornøyelsesparker	100	97	112	115	129
Gokartbaner utenfor fornøyelsesparker	34	35	35	37	37
Sum	714	725	774	798	849


Figur 3: Grafisk framstilling av Tabell 7; Antall fornøyelsesinnretninger med sikkerhetsmessig godkjenning

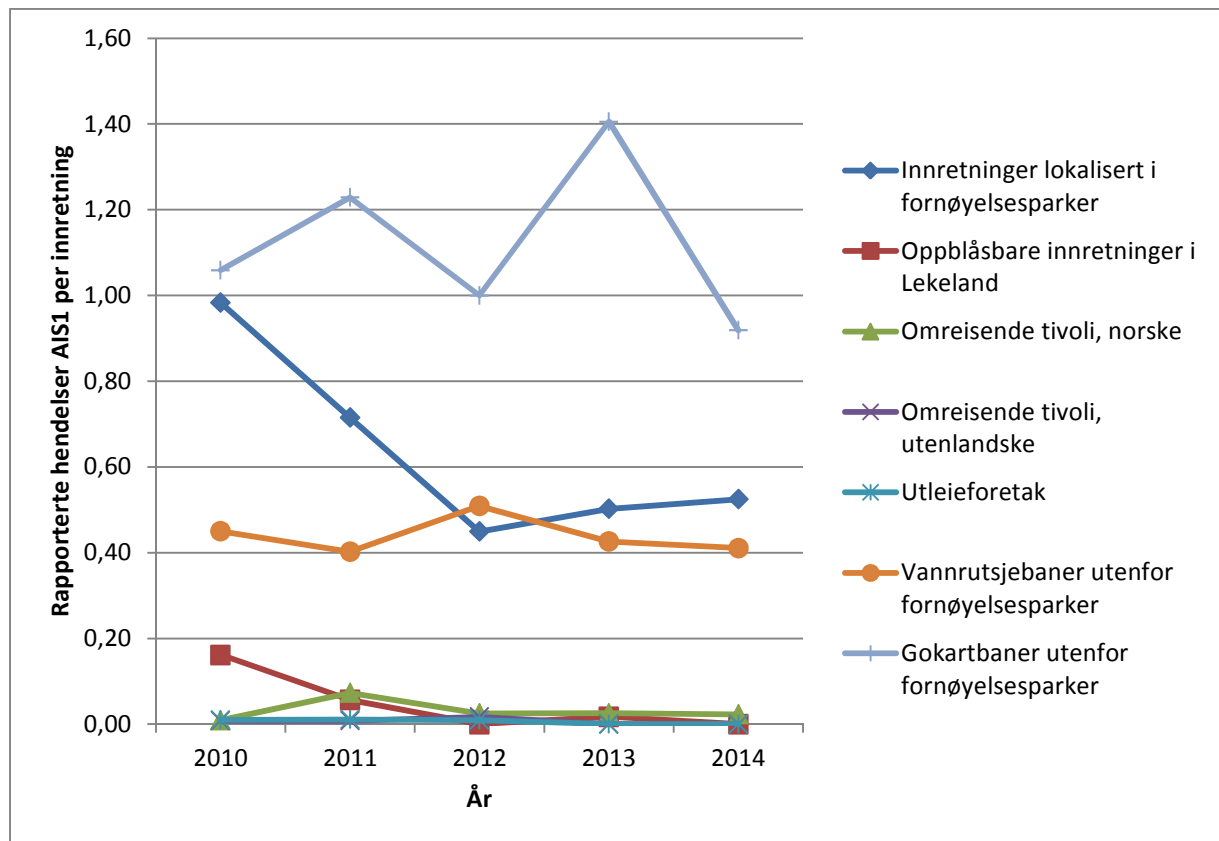
- 1) Fornøyelsespark er i seg selv ingen innretning, men inneholder mange ulike typer innretninger. Hvilke innretninger dette er varierer fra park til park. Noen fornøyelsesparker har også vannrutsjebaner, oppblåsbare innretninger og gokartbaner. Tall for disse er tatt med i denne kategorien, og ikke i de egne kategoriene for vannrutsjebaner/gokartbaner utenfor fornøyelsesparker

Tabell 8: Antall gitte pålegg per år

Type Innretninger	2010	2011	2012	2013	2014
Innretninger lokalisert i fornøyelsesparker ¹⁾	272	216	178	192	301
Oppblåsbare innretninger i lekeland	113	120	67	82	81
Omreisende tivoli, norske	65	86	69	33	67
Omreisende tivoli, utenlandske	141	46	76	100	83
Utleieforetak	144	83	124	109	149
Vannrutsjebaner utenfor fornøyelsesparker	182	115	112	95	171
Gokartbaner utenfor fornøyelsesparker	54	73	54	53	56
Sum	971	739	680	664	908

Tabell 9: Rapporterte hendelser klassifisert som AIS1.

Type Innretninger	2010	2011	2012	2013	2014
Innretninger lokalisert i fornøyelsesparker	174	138	93	107	118
Oppblåsbare innretninger i lekeland	10	4	0	1	0
Omreisende tivoli, norske	1	8	3	3	3
Omreisende tivoli, utenlandske	1	1	2	0	0
Utleieforetak	1	1	1	0	0
Vannrutsjebaner utenfor fornøyelsesparker	45	39	57	49	53
Gokartbaner utenfor fornøyelsesparker	36	43	35	52	34
Sum	268	234	191	212	208



Figur 4: Antall innrapporterte hendelser på nivå AIS 1 per innretning