

# **Park- og tivolitilsyn**

**Sikkerhetsrapport  
2013**

<b>1</b>	<b>Oppsummering .....</b>	<b>3</b>
<b>2</b>	<b>Om Park- og tivolitilsyn .....</b>	<b>4</b>
2.1	Tilsynets samfunnsoppdrag .....	4
2.2	Rolle og ansvar .....	4
2.3	Tilsyn – innhold og frekvens .....	6
2.4	Fortegnelse over innretninger med sikkerhetsmessig godkjenning .....	7
2.5	Grensesnitt mot andre offentlige forvaltningsorganer .....	7
<b>3</b>	<b>Definisjoner .....</b>	<b>7</b>
3.1	Sentrale begreper .....	8
3.2	Type fornøyelsesinnretninger .....	9
<b>4</b>	<b>Nøkkeltall for virksomheten .....</b>	<b>10</b>
4.1	Antall fornøyelsesinnretninger i Norge .....	10
4.2	Gjennomførte tilsyn og identifiserte avvik .....	12
<b>5</b>	<b>Sikkerhetsnivå .....</b>	<b>13</b>
5.1	Rapporterings- og oppfølgingsplikt .....	13
5.2	Ulykker og uønskede hendelser siste 5 år .....	15
5.3	Utvikling av virksomhetenes sikkerhetsnivå (AIS1 hendelser) .....	16
5.4	Oppsummering av alvorlige hendelser (AIS 2 og AIS 3) .....	16
<b>6</b>	<b>Tilsynets prioriteringer .....</b>	<b>20</b>
6.1	Uregistrerte fornøyelsesinnretninger .....	20
6.2	Tema som vil gis ekstra oppmerksomhet under tilsyn .....	20

## 1 Oppsummering

Samfunnsoppdraget til Statens jernbanetilsyn er beskrevet i flere dokumenter fra de departementer tilsynet er underlagt og også rapporterer til. Kort oppsummert kan det beskrives til å påse at regelverket forstås og etterleves.

Fra Tabell 1 og Figur 2 kan det ses at det de siste fem årene har vært en økning i antall innretninger hvert år, og økningen kommer i hovedsak fra at antallet innretninger har økt i fornøyelsesparker. Også vannrutsjebaner viser en moderat økning. For de andre innretningstypene er antallet relativt stabilt i denne perioden.

Antall tilsynsbesøk (besiktelser) gjennomført årlig i perioden 2009 – 2013 er vist i Tabell 2. Vi kan se at utviklingen følger samme trend som utviklingen av antallet innretninger som er vist i Tabell 1.

Antallet pålegg varierer noe fra år til år. Årsakene til variasjonen er ikke analysert. Imidlertid er det en observasjon at selv om antallet innretninger viser en økende trend, gir ikke det utslag i økende antall pålegg.

Det er rapportert om 226 uønskede hendelser i 2013 i kategoriene AIS 1 til AIS 3 innenfor tivollovens virkeområde. 212 av dem er hendelser på nivå AIS 1. Tabell 4 gir en oversikt over alle innrapporterte hendelser i kategori AIS 1 de siste fem årene. Innrapporterte alvorlige hendelser på nivå AIS 2 og 3 er omtalt i kapittel 5.4.

En sammenlikning av antall innmeldte hendelser på nivå AIS 1 per innretning er en indikator på aktivitetens sikkerhetsnivå og utviklingen av sikkerhetsnivået.

Figur 3 viser at det er to typer innretninger som skiller seg ut fra de øvrige:

- Gokartbaner utenfor fornøyelsesparker viser en svekkelse i sikkerhetsnivå
- Vannrutsjebaner har et stabilt sikkerhetsnivå

Videre viser figuren at omreisende tivoli, oppblåsbare innretninger i lekeland og utleieforetak har et stabilt og høyt sikkerhetsnivå.

Noen elementer tilsynet vil legge ekstra vekt på framover er beskrevet i dette kapittelet.

- Eiers ansvar for sikker drift.
- Kompetanse.
- Driftsrutiner.
- Vedlikehold, inspeksjon og utskifting.
- Gokartbaner og vannrutsjebaner.

## 2 Om Park- og tivolitilsyn

### 2.1 Tilsynets samfunnsoppdrag

Samfunnsoppdraget til Statens jernbanetilsyn er beskrevet i flere dokumenter fra de departementer tilsynet er underlagt og også rapporterer til. Som nyttig bakgrunnsinformasjon er et utdrag fra de to mest relevante føringsdokumentene gjengitt under. Utdraget fokuserer på sikkerhetsaspektet av tilsynsoppdraget vårt. Den delen som går på markedstilsyn er ikke tatt med her.

Referanse	Utdrag av ansvar og arbeidsoppgaver
Instruks	<p>Statens jernbanetilsyn skal være pådriver for sikkerheten i park- og tivolianlegg.</p> <p>Gi forskrifter og veiledninger m.v., herunder å påse at krav er oppdatert med den tekniske utviklingen både nasjonalt og internasjonalt.</p> <p>Behandle søknader om og utstede godkjenninger av innretninger til bruk i park- og tivolianlegg, føre tilsyn og kontroll med at park- og tivolvirksomheten utøves i samsvar med gjeldende lovgiving.</p> <p>Følge opp ulykker og uhell med skade på person mv. i park- og tivolianlegg.</p> <p>Statens jernbanetilsyns oppgaver omfatter ikke myndighetsområder som hører inn under andre offentlige kontroll- og tilsynsorganer, som for eksempel politiet, Direktoratet for samfunnssikkerhet og beredskap og Arbeidstilsynet.</p> <p>Se fullstendig instruks på <a href="http://www.sjt.no/no/Om-oss/Instruks/">http://www.sjt.no/no/Om-oss/Instruks/</a></p>
Tildelingsbrev 2013	<p>Statens jernbanetilsyn skal påse at regelverket er formålstjenlig, fullstendig og oversiktlig.</p> <p>Statens jernbanetilsyn skal sikre at aktørene er kjent med regelverket.</p> <p>Statens jernbanetilsyn skal føre tilsyn med at virksomhetene etterlever regelverket.</p> <p>Se fullstendig tildelingsbrev på <a href="http://www.sjt.no/no/Om-oss/Tildelingsbrev/Tildelingsbrev-2013/">http://www.sjt.no/no/Om-oss/Tildelingsbrev/Tildelingsbrev-2013/</a></p>

### 2.2 Rolle og ansvar

Statens jernbanetilsyns ansvar og rolle må ses i sammenheng med hvilket ansvar og rolle eiere/drivere av fornøyelsesinnretninger har, og også ansvar og rolle til andre aktører som påvirker sikkerheten til fornøyelsesinnretninger.

De mest sentrale aktørene som på ulike måter er involvert i å bidra til god sikkerhet i fornøyelsesinnretninger er vist i Figur 1. Alle disse aktørene bør ha det samme målet, som er å bidra til "sikker og funksjonell aktivitet på anleggene".

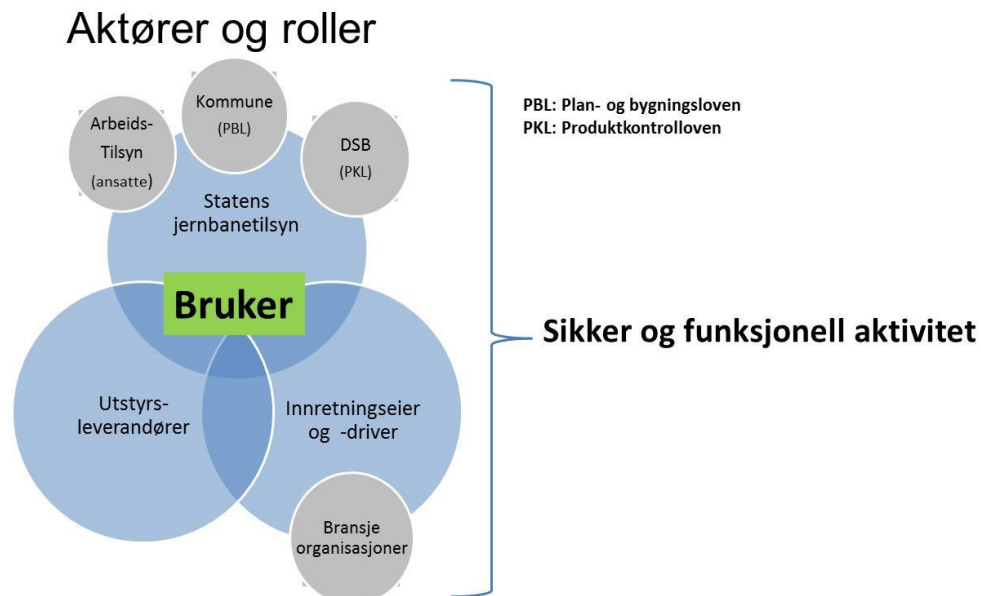
Ansvar for sikkerheten tilhører fullt og helt den som eier og driver fornøyelsesinnretningen. I dette ansvaret ligger både å ha sikre tekniske innretninger, samt sørge for god sikkerhetsstyring. Med sikkerhetsstyring menes blant annet:

- Etablere, vedlikeholde og etterleve sikre og hensiktsmessige rutiner for drift, vedlikehold og inspeksjon
- Sørge for at driftspersonell med betydning for sikkerheten har tilstrekkelig kompetanse
- Sørge for ryddig og hensiktsmessig dokumentasjon av tekniske systemer og aktivitet relatert til sikkerheten av innretningene.

Utstyrsleverandører er ansvarlig for å levere sikre produkter og tilhørende dokumentasjon og krav relatert til blant annet drift, vedlikehold, inspeksjon og utskifting.

Statens jernbanetilsyns ansvar og rolle er beskrevet i instruks og tildelingsbrev som gjengitt i kapittel 2.1, og det kan kort oppsummeres til å sikre at det eksisterer et hensiktsmessig regelverk samt påse, gjennom tilsyn, at regelverket etterleves.

Som det står i instruksjonen, skal tilsynet følge opp ulykker og uhell med skade på person mv. Det betyr ikke at tilsynet skal granske slike ulykker, det er politiets ansvar. Statens jernbanetilsyns ansvar i slike tilfeller er beskrevet i kapittel 5.1.



**Figur 1** Illustrasjon av aktører med ulike roller relatert til sikkerheten i fornøyelsesinnretninger

### 2.3 Tilsyn – innhold og frekvens

Den viktigste aktiviteten som gjennomføres for å påse at regelverkets krav etterleves, er å gjøre tilsyn. Slike tilsyn kan grupperes i følgende tre kategorier:

Type tilsyn	Kort beskrivelse
Førstegangstilsyn	<p>Før en innretning settes i drift, skal det gjennomføres et førstegangstilsyn av Statens jernbanetilsyn.</p> <p>Førstegangstilsynet omfatter:</p> <ul style="list-style-type: none"> <li>• Kontroll av ferdig innretning i forhold til tegninger og spesifikasjoner</li> <li>• Funksjonsprøving</li> <li>• Prøvekjøring</li> <li>• Vurdering av de arrangementsmessige forhold i tilknytning til innretningen</li> <li>• Gjennomgang av drifts- og vedlikeholdsrutiner</li> <li>• Gjennomgang av redning/evakueringsberedskap</li> <li>• Gjennomgang av loggboken</li> </ul> <p>Dersom Statens jernbanetilsyns inspektør finner det forsvarlig etter besiktelsen, utstedes midlertidig sikkerhetsmessig godkjenning på stedet.</p>
Periodisk tilsyn	<p>Innretninger som er i drift i Norge skal besiktes av Statens jernbanetilsyn med det intervall tilsynet bestemmer. Etablert praksis gjennom mange år har vært å gjennomføre tilsyn på hver innretning årlig. Unntaket er vannrutsjebaner med fallhøyde på minst 2 meter, der praksis har vært tilsyn hvert 2. år.</p> <p>Tilsynet vil i hovedsak omfatte følgende punkter:</p> <ul style="list-style-type: none"> <li>• Om innretningens drift og vedlikehold skjøttes på en sikker og forsvarlig måte</li> <li>• Undersøkelse av deler og systemer som har vesentlig betydning for sikkerheten</li> <li>• Funksjonsprøving</li> <li>• Om publikum er tilstrekkelig sikret</li> <li>• Om innretningen generelt sett er sikker</li> <li>• Vurdering av eiers beredskap med hensyn til evakuering, brann, skader og ulykker</li> </ul>
Ekstraordinære tilsyn	<p>Dersom særlige forhold tilsier det, kan Statens jernbanetilsyn på eierens bekostning utføre ekstraordinære besiktelser for å sikre at sikkerheten ved innretningen blir tilfredsstillende ivaretatt.</p> <p>Ved uhell og ulykker vil Statens jernbanetilsyn, i den grad det er nødvendig, utføre besiktelser av innretningen.</p>

Alle medarbeiderne som planlegger, gjennomfører og følger opp tilsyn mot park- og tivoliinnretninger har tilsvarende oppgaver innen taubane. Taubanetilsyn gjennomføres for en stor del i vinterhalvåret og park- og tivolitilsyn gjennomføres hovedsakelig i sommerhalvåret. Dette muliggjør at de samme medarbeiderne er involvert i tilsyn mot begge disse bransjene, noe som anses som en fordel med tanke på erfaringsoverføring når det gjelder tilsynsopplegg mellom bransjene.

## 2.4 Fortegnelse over innretninger med sikkerhetsmessig godkjenning

På Statens jernbanetilsyns internettside finnes det en fortegnelse over innretninger med sikkerhetsmessig godkjenning. Fortegnelsen er oppdatert og korrekt på utgivelsesdatoen, som er oppgitt i topp teksten på hver side. Denne fortegnelsen oppdateres med ujevne mellomrom avhengig av endringsmengden. I perioder på året med mye endring, oppdateres fortegnelsen oftere enn i roligere perioder.

Fortegnelsen finnes på [http://www.sjt.no/no/Park-og-tivolitilsyne\\_ublikasjoner/](http://www.sjt.no/no/Park-og-tivolitilsyne_ublikasjoner/), og den inneholder opplysninger om:

- Hvilket fylke innretningen er lokalisert i
- Innretningstype
- Eier
- Innretningens navn og godkjenningsnummer

## 2.5 Grensesnitt mot andre offentlige forvaltningsorganer

Som vist i Figur 1, har Statens jernbanetilsyn grensesnitt mot andre offentlige forvaltningsorganer. Når det gjelder fornøyelsesinnretninger lokalisert enten i eller utenfor fornøyelsesparker, kan grensesnittet beskrives kort på følgende måte:

- Arbeidstilsynet. Har ansvar for å sikre at det eksisterer et hensiktsmessig regelverk for arbeidstakere, samt påse at regelverket etterlevs.
- Direktoratet for samfunnssikkerhet og beredskap (DSB). Har ansvar for produktkontrollen og lekeplassforskriften. Aktiviteten i innendørs lekeland faller inn under DSBs regelverk, bortsett fra oppblåsbare innretninger som er i bruk der. Slike oppblåsbare innretninger faller inn under SJTs regelverk
- Politiet. Der Statens jernbanetilsyn på en eller annen måte er klar over ulovlig drift eller drift som er sikkerhetsmessig uforsvarlig, kan vi gjennom å informere lokal politimyndighet eller anmeldelse bidra til å stoppe slik aktivitet. Politiet kan da iverksette nødvendige tiltak i den grad de finner det påkrevd.

Arbeidstilsynet, DSB og Statens jernbanetilsyn har som mål å samarbeide på en slik måte at det både er og oppfattes som hensiktsmessig sett fra et offentlig forvaltningssynspunkt, fra publikums ståsted og fra eier/drivers synspunkt. Et slikt samarbeid inneholder flere elementer, som blant annet kan være:

- Klargjøring av og veiledning om hvilket regelverk som gjelder i ulike tilfeller
- Samarbeid om gjennomføring av tilsyn
- God kommunikasjon med aktuelle lokale politimyndigheter

## 3 Definisjoner

For at informasjonen i denne sikkerhetsrapporten skal ha god lesbarhet og gi entydig forståelse, gir dette kapitlet definisjoner av noen sentrale begreper.

### 3.1 Sentrale begreper

Begrep	Definisjon
Fornøyelsesinnretning	Til bruk for leke- og fornøyelsesformål hvor publikum bringes i bevegelse og/eller inn i en situasjon hvor de helt eller delvis ikke har kontroll over sin egen bevegelse.
(Omreisende) tivoli	Omreisende virksomhet med fornøyelsesinnretninger.
Fornøyelsespark	Fast lokalisert virksomhet med fornøyelsesinnretninger.
Eier	Den som driver anlegget, enten innretningen m.v. eies eller leies.
Sikkerhetskontroll	Sikkerhetskontroll - kontroll utført av sakkyndig person eller firma som er bemyndiget i henhold til tivoli-lovens § 3, jf. forskriftens kap 1.2.
Loggbok	Perm med all nødvendig informasjon om innretningen.

#### Alvorlighetsgrad av skader:

Begrep	Definisjon
AIS 1	<p>Ulykker med mindre alvorlig personskade samt mindre tekniske uhell som det er liten sannsynlighet for at kunne medført slik personskade.</p> <p>Med mindre alvorlig personskade menes for eksempel: skrubbsår, småsår, hodeskader med svimmelhet, brudd av finger, tå, tann.</p>
AIS 3	<p>Ulykke med alvorlig personskade, redningsaksjon med personskade, redningsaksjoner som overskrider 1 time samt alvorlige tekniske uhell som åpenbart kunne medført alvorlig personskade.</p> <p>Med alvorlig personskade menes i denne sammenheng eksempelvis:</p>



hodeskader med besvimelse mer enn 15 min., over 20–30 % forbrenning 2.–3. grad, åpne eller kompliserte brudd og andre skader som åpenbart kan medføre varig mén.

### 3.2 Type fornøyelsesinnretninger

I noen av tabellene i denne sikkerhetsrapporten brukes det spesifikke begreper for ulike typer fornøyelsesinnretninger. For å sikre en mest mulig entydig måte å lese og forstå disse tabellene på, gis det her en kort beskrivelse av hvilken betydning de enkelte begrepene har.

TYPE FORNØYELSESINNRETNING	BESKRIVELSE
Innretninger lokalisert i fornøyelsesparker	Alle typer fornøyelsesinnretninger plassert innenfor avgrenset område i en fast lokalisert fornøyelsespark, og som faller inn under tivoliloven. Dette gjelder blant annet vannrutsjebaner med fallhøyde større enn 2 meter og gokartbaner.
Oppblåsbare innretninger i lekeland	Oppblåsbare hoppeslott og oppblåsbare sklier lokalisert i lekeland. Øvrige lekeapparater i lekelandet faller inn under DSBs regelverk.
Omreisende tivoli, norske	Alle typer fornøyelsesinnretninger plassert innenfor avgrenset område i et omreisende tivoli, som faller inn under tivoliloven, og som har en norsk eier.
Omreisende tivoli, utenlandske	Alle typer fornøyelsesinnretninger plassert innenfor avgrenset område i et omreisende tivoli, som faller inn under tivoliloven, og som har en utenlandsk eier.
Utleieforetak	Foretak som leier ut fornøyelsesinnretninger til private eller til aktører som driver virksomhet rettet mot publikum.
Vannrutsjebaner utenfor fornøyelsesparker	Vannrutsjebaner med fallhøyde større enn 2 meter, som for eksempel er en del av et badeanlegg.
Gokartbaner utenfor fornøyelsesparker	Gokartbaner som tilbys for offentlig utleie og som har sikkerhetsmessig godkjenning, og dermed er underlagt tivoliloven

## 4 Nøkkeltall for virksomheten

### 4.1 Antall fornøyelsesinnretninger i Norge

Tabell 1 Antall fornøyelsesinnretninger med sikkerhetsmessig godkjenning

Type innretninger	Antall innretninger				
	2009	2010	2011	2012	2013
Innretninger lokalisert i fornøyelsesparker <sup>1)</sup>	145	177	193	207	213
Oppblåsbare innretninger i lekeland	68	62	71	76	58
Omreisende tivoli, norske	121	111	110	119	117
Omreisende tivoli, utenlandske	123	129	128	119	136
Utleieforetak	115	101	91	106	122
Vannrutsjebaner utenfor fornøyelsesparker	88	100	97	112	115
Gokartbaner utenfor fornøyelsesparker	32	34	35	35	37
<b>Sum</b>	<b>692</b>	<b>714</b>	<b>725</b>	<b>774</b>	<b>798</b>

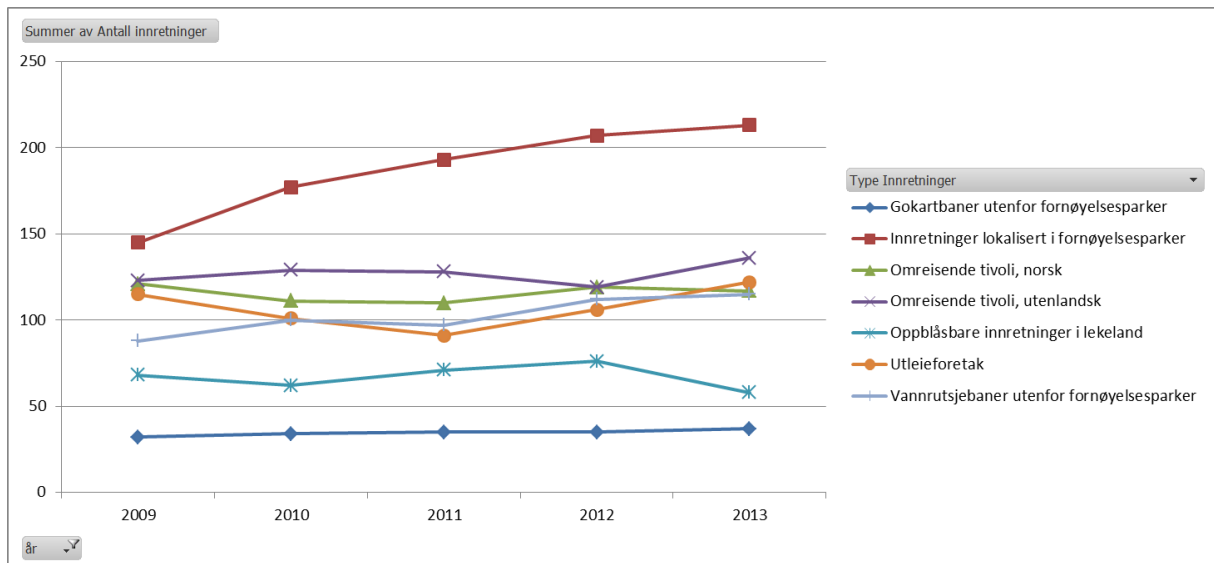
- 1) Fornøyelsespark er i seg selv ingen innretning, men inneholder mange ulike typer innretninger. Hvilke innretninger dette er varierer fra park til park. Noen fornøyelsesparker har også vannrutsjebaner, oppblåsbare innretninger og gokartbaner. Tall for disse er tatt med i denne kategorien, og ikke i de egne kategoriene for vannrutsjebaner/gokartbaner utenfor fornøyelsesparker

Klassifiseringen er foretatt ut fra type foretak som eieren primært driver.

Fra Tabell 1 og Figur 2 kan det ses at det de siste fem årene har vært en økning i antall innretninger hvert år, og økningen kommer i hovedsak fra at antallet innretninger har økt i fornøyelsesparker. Også vannrutsjebaner viser en moderat økning. For de andre innretningstypene er antallet relativt stabilt i denne perioden.

En trend som ikke framgår klart fra Tabell 1 er at aktivitetsparker som inkluderer klatring og bruk av ziplines (løpestreng) blir stadig mer populære, med den naturlige følge at det etableres stadig flere slike anlegg. Ziplines etableres også som selvstendige anlegg uten tilknytning til høydeparker. Planlegging, konstruksjon, drift og vedlikehold av en zipline krever andre typer kompetanse enn for de øvrige typene av fornøyelsesinnretninger.

Antallet omreisende tivoli har hittil vært på et stabilt nivå. Det forventes ingen økning i denne aktiviteten. I den grad det blir en endring, antas det i så fall at det blir en reduksjon.



**Figur 2 Grafisk framstilling av Tabell 1; Antall fornøylesinnretninger med sikkerhetsmessig godkjenning.**

Noen av innretningene har helårsdrift, for eksempel vannrutsjebaner i innendørs badeanlegg, innendørs gokartbaner og hoppeslott som er integrert i innendørs lekeland. Andre innretninger har sesongdrift. Fornøylesparkerne har åpent deler av sommerhalvåret, noe som også kjennetegner de omreisende tivoliene.

Noen sentrale forhold som karakteriserer park- og tivolibransjen kan oppsummeres i følgende punkter:

- 276 eiere av innretninger i 2013
- 2 av 3 eiere (66 prosent) har kun 1 fornøylesinnretning
- 5 store (over 15 fornøylesinnretninger) stasjonære fornøylesparker
- 6 store (over 15 fornøylesinnretninger) omreisende tivoli (norske og utenlandske)
- Stor grad av sesongdrift
- En rekke fornøylesinnretninger drives kun leilighetsvis
- Aktørene er spredd over hele landet
- Mange har oppgaven som driftsleder som deltidsoppgave
- Ingen konkrete kompetansekrav til driftsleder (ingen sertifiseringsordning)
- Stor gjennomtrekk av driftspersonell

Park- og tivoliinnretninger er lokalisert rundt om i alle fylkene.

Fordelingen av type innretninger kan grovt sett oppsummeres til å være:

- 1/3 i store parkanlegg, klatreparker, lekeland
- 1/3 i omreisende tivoli

- 1/3 mindre anlegg over hele landet

#### 4.2 Gjennomførte tilsyn og identifiserte avvik

Det eksisterende tilsynsopplegget er slik at det i hovedsak gjennomføres tilsyn hvert år på hver innretning. Unntaket er vannrutsjebaner som det gjennomføres tilsyn mot hvert annet år.

Antall tilsynsbesøk (besiktelser) gjennomført årlig i perioden 2009 – 2013 er vist i Tabell 2. Vi kan se at utviklingen følger samme trend som utviklingen av antallet innretninger som er vist i Tabell 1.

**Tabell 2      Antall innretninger det ble gjennomført tilsyn på i 2013**

Type innretninger	2009	2010	2011	2012	2013
Innretninger lokalisert i fornøyelsesparker <sup>1)</sup>	144	177	185	197	207
Oppblåsbare innretninger i lekeland	60	51	72	65	61
Omreisende tivoli, norske	111	93	97	109	92
Omreisende tivoli, utenlandske	117	122	98	106	131
Utleieforetak	101	92	53	90	99
Vannrutsjebaner utenfor fornøyelsesparker <sup>2)</sup>	48	60	54	64	57
Gokartbaner utenfor fornøyelsesparker	28	26	36	31	33
<b>Sum</b>	<b>609</b>	<b>621</b>	<b>595</b>	<b>662</b>	<b>680</b>

- 1) Fornøyelsespark er i seg selv ingen innretning, men inneholder mange ulike typer innretninger. Hvilke innretninger dette er varierer fra park til park. Noen fornøyelsesparker har også vannrutsjebaner, oppblåsbare innretninger og gokartbaner. Tall for disse er tatt med i denne kategorien, og ikke i de egne kategoriene for vannrutsjebaner/gokartbaner utenfor fornøyelsesparker
- 2) Det gjøres tilsyn på vannrutsjebaner hvert annet år

Hovedformålet med tilsyn er å påse at driften av innretningene er i henhold til gjeldende sikkerhetsregelverk. Rutiner og opplegg for sikker drift, vedlikehold og utbedringer gjennomgås. I tillegg tas det tekniske stikkprøvekontroller av sikkerhetskritiske systemer og komponenter. Ansvar for sikker drift er fullt og helt eiers, inkludert å sørge for at de tekniske innretningene er i sikker stand og i henhold til relevante krav.

Der det under tilsynsbesøket blir identifisert avvik fra regelverkskrav, gis det pålegg om korrigerende tiltak som skal være gjennomført og rapportert inn til tilsynet innen en spesifisert frist.

Det totale antall pålegg gitt de siste fem årene er vist i Tabell 3.

**Tabell 3      Antall gitte pålegg per år**

Type Innretninger	2009	2010	2011	2012	2013
Innretninger lokalisert i fornøyelsesparker <sup>1)</sup>	227	272	216	178	192
Oppblåsbare innretninger i lekeland	95	113	120	67	82
Omreisende tivoli, norske	181	65	86	69	33
Omreisende tivoli, utenlandske	132	141	46	76	100
Utleieforetak	157	144	83	124	109
Vannrutsjebaner utenfor fornøyelsesparker	133	182	115	112	95
Gokartbaner utenfor fornøyelsesparker	101	54	73	54	53
<b>Sum</b>	<b>1026</b>	<b>971</b>	<b>739</b>	<b>680</b>	<b>664</b>

- 1) Fornøyelsespark er i seg selv ingen innretning, men inneholder mange ulike typer innretninger. Hvilke innretninger dette er varierer fra park til park. Noen fornøyelsesparker har også vannrutsjebaner, oppblåsbare innretninger og gokartbaner. Tall for disse er tatt med i denne kategorien, og ikke i de egne kategoriene for vannrutsjebaner/gokartbaner utenfor fornøyelsesparker

Antallet pålegg varierer noe fra år til år. Årsakene til variasjonen er ikke analysert. Imidlertid er det en observasjon at selv om antallet innretninger viser en økende trend, gir ikke det utslag i økende antall pålegg.

## 5 Sikkerhetsnivå

### 5.1 Rapporterings- og oppfølgingsplikt

Regelverket stiller krav om at eiere av fornøyelsesinnretninger skal rapportere om ulykker og uønskede hendelser.

Ulykker i innretningen som medfører personskade, nestenulykker samt tekniske uhell, redningsaksjoner etc. som vedrører innretningen og som åpenbart kunne medført personskade inndeles i tre kategorier (se definisjoner i kapittel 3.1) og skal rapporteres til Statens jernbanetilsyn som følger

## **Ulykkes- kategori**      **Varslings- og Rapporteringskrav**

AIS 1      Ved ulykker og tekniske uhell skal skaderapporter sendes senest sammen med søknad om godkjenning for neste år.

AIS 2      Ved ulykker og tekniske uhell skal skaderapport være sendt til Statens jernbanetilsyn senest 2 dager etter ulykken/uhellet.

AIS 3      Ved ulykker og tekniske uhell skal skaden meldes omgående pr. telefon til Statens jernbanetilsyn. Skaderapport fra anlegget skal sendes til Statens jernbanetilsyn umiddelbart etter uhellet.

Ved ulykker og tekniske uhell i kategori 3 og der hendelsen reiser tvil om sikkerheten i innretningen skal driften stoppes og det skal ikke foretas noe med innretningen før omstendighetene omkring hendelsen er avklart med Statens jernbanetilsyn. Utrykning fra Statens jernbanetilsyn vil være aktuelt.

I tillegg til rapportering til Statens jernbanetilsyn, stilles det krav om følgende rapportering:

- Ulykker med personskader i henhold til kategori 2 og 3 skal rapporteres omgående til politiet.
- Ulykker hvor driftspersonalet har kommet til skade skal i tillegg omgående rapporteres til Arbeidstilsynet.
- Ulykker med personskader eller skader på anlegg eller eiendom som er forårsaket av elektrisitet, skal i tillegg omgående rapporteres til Direktoratet for samfunnssikkerhet og beredskap (DSB).

Statens jernbanetilsyn følger opp innrapporterte hendelser på følgende måter:

- I den grad det er nødvendig, utføre ekstraordinært tilsyn av innretningen. Hvorvidt et slikt ekstraordinært tilsyn anses som nødvendig vurderes på selvstendig grunnlag i hvert enkelt tilfelle av Statens jernbanetilsyn basert på alvorlighetsgrad, hendelsens ulykkespotensiale og andre forhold av sikkerhetsmessig betydning.
- Følge opp på neste ordinære periodiske tilsyn. Det kan være både mot den konkrete innretningen hvor ulykken skjedde og mot lignende typer innretninger.
- Regelverksendringer. Dette kan være aktuelt ved gjentatte ulykker eller uønskede hendelser av lignende karakter.

## 5.2 Ulykker og uønskede hendelser siste 5 år

Det er rapportert om 226 uønskede hendelser i 2013 i kategoriene AIS 1 til AIS 3 innenfor tivoli-lovens virkeområde. 212 av dem er hendelser på nivå AIS 1. Tabell 4 gir en oversikt over alle hendelser i kategori AIS 1 de siste fem årene. Alvorlige hendelser på nivå AIS 2 og 3 er omtalt i kapittel 5.4.

**Tabell 4 Rapporterte hendelser klassifisert som AIS1.**

Type Innretning	2009	2010	2011	2012	2013
Innretninger lokalisert i fornøyelsesparker	50	174	138	93	107
Oppblåsbare innretninger i Lekeland	14	10	4	0	1
Omreisende tivoli, norske	3	1	8	3	3
Omreisende tivoli, utenlandske	1	1	1	2	0
Utleieforetak	1	1	1	1	0
Vannrutsjebaner utenfor fornøyelsesparker	34	45	39	57	49
Gokartbaner utenfor fornøyelsesparker	27	36	43	35	52
<b>Sum</b>	<b>130</b>	<b>268</b>	<b>234</b>	<b>191</b>	<b>212</b>

*Hendelser av type AIS1 omfatter skrubbsår, småsår, hodeskader med svimmelhet, brudd av finger / tå / tann.*

Man ser en klar økning av antall ulykker og uønskede hendelser i kategori AIS 1 ved gokartbaner. Utviklingen for innretninger lokalisert i fornøyelsesparker og vannrutsjebaner viser en avtagende eller

stagnerende trend. Omreisende tivoli, utleieforetak og oppblåsbare innretninger er på et stabilt lavt nivå av innrapporterte hendelser.

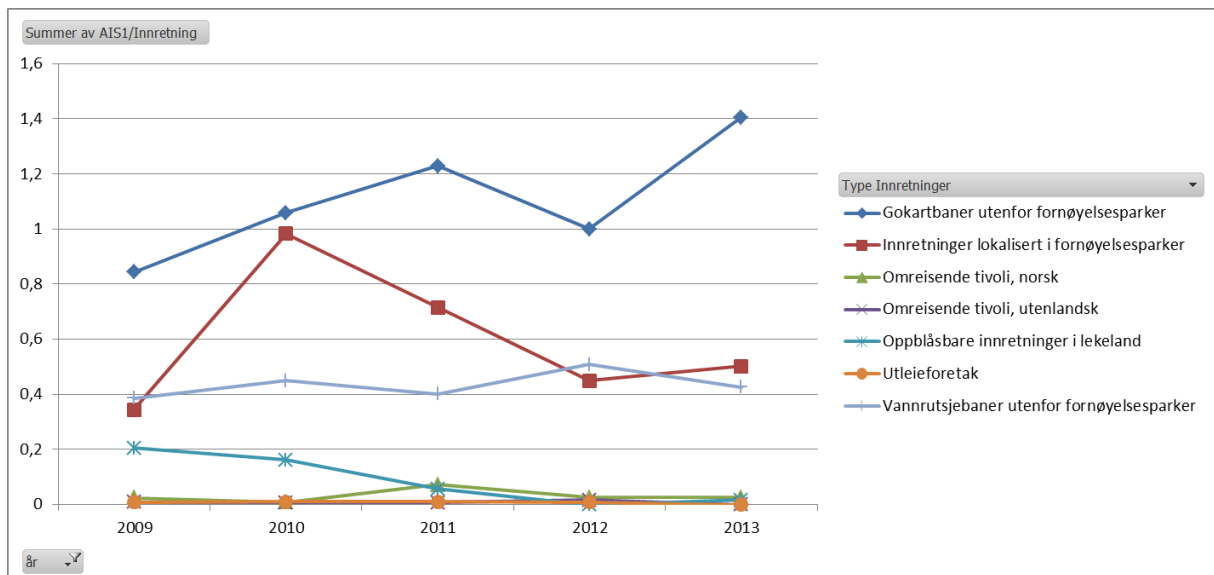
### 5.3 Utvikling av virksomhetenes sikkerhetsnivå (AIS1 hendelser)

En sammenlikning av antall innmeldte hendelser på nivå AIS 1 per innretning er en indikator på aktivitetens sikkerhetsnivå og utviklingen av sikkerhetsnivået.

Figur 3 viser utviklingen av indikatoren siden 2009. Figuren viser at det er to typer innretninger som skiller seg ut fra de øvrige.

- Gokartbaner utenfor fornøyelsesparker viser en svekkelse i sikkerhetsnivå
- Vannrutsjebaner har et stabilt sikkerhetsnivå

Videre viser figuren at omreisende tivoli, oppblåsbare innretninger i lekeland og utleieforetak har et stabilt og høyt sikkerhetsnivå. Samtidig er antall innmeldte hendelser nivå AIS 1 for disse typer innretninger relativt lavt.



Figur 3 Antall innrapporterte hendelser på nivå AIS 1 per antall innretning siden 2009

### 5.4 Oppsummering av alvorlige hendelser (AIS 2 og AIS 3)

Dette kapittelet oppsummerer innrapporterte hendelser i de to mest alvorlige kategoriene, AIS 3 og AIS 2.

Det er totalt innrapportert 226 ulykker og uønskede hendelser med personskade i 2013. De aller fleste hendelsene er den minst alvorlige kategorien, AIS 1.

Som det framgår av Tabell 5 og Tabell 6 er det innrapportert 1 hendelse i kategori AIS 3 og 13 hendelser i kategori AIS 2. I og med at dette er et lavt antall, er det viktig for Statens jernbanetilsyn å se på alle hendelser, også de i AIS 1, samlet for å kunne finne eventuelle sammenhenger og utviklingstrekk.



Ikke alle innrapporterte hendelser kategorisert har direkte tilknytning til selve bruken av fornøyelsesinnretninger. Dette gjelder spesielt for innretninger lokalisert i fornøyelsesparker. De er likevel tatt med i denne oppsummeringen fordi hendelsene er innrapportert til tilsynet. For de hendelsene dette gjelder i kategoriene AIS 3 og AIS 2, er det satt inn en kommentar i tabellens høyre kolonne.

Kolonnen "Utdrag fra innrapportert beskrivelse" er et utdrag fra den beskrivelsen som er innrapportert fra innretningseier.

**Tabell 5 Innrapporterte ulykker og uønskede hendelser for 2013 i kategori AIS 3**

Dato for hendelse	Utdrag fra innrapportert beskrivelse	Type innretning	Fylke	Tilsynets kommentar
14.06.13	Mann følte seg uvel etter å ha avsluttet kjøring, fikk hjertestans etter å ha gått ut av gocart.	Gocart	Oslo	Skjedde etter at kjøring var avsluttet, og vedkommende hadde gått ut av gocart. Ble gitt førstehjelp og tatt hånd om av lege

**Tabell 6 Innrapporterte ulykker og uønskede hendelser for 2013 i kategori AIS 2**

Dato for hendelse	Utdrag fra innrapportert beskrivelse	Type innretning	Fylke	Tilsynets kommentar
19.05.13	Gutt 23 år gammel fikk kutt i pannen.	Vannopplevelse i fornøyelsespark	Vest Agder	Oppfølging i ordinært tilsyn
01.06.13	Under lek ble gutt 14 "kvalt" av en annen gjest og besvimte. Ingen andre synlige skader.	Vannopplevelse i fornøyelsespark	Vest Agder	Hadde ingen sammenheng med selve innretningen.
20.06.13	Jente 12 år rutsjet, gled av matten og slo hodet i kanten inne i tunellen. Fikk flenge i huden.	Vannsklie i fornøyelsespark	Vest Agder	Oppfølging i ordinært tilsyn
06.07.13	Sammenstøt med annen person. Forstuet underarm. Besvimelse.	Gocart i fornøyelsespark	Telemark	Oppfølging i ordinært tilsyn
12.07.13	Gjest falt fra båt, skadet rygg og hode. Vondt i rygg.	Innretning i fornøyelsespark	Telemark	Oppfølging i ordinært tilsyn
15.07.13	Kvinne hektet foten i garnet som henger på gjerdet ved utgangen av innretningen, fikk vridning i foten.	Innretning i fornøyelsespark	Vest Agder	Hadde ingen sammenheng med selve innretning, men skjedde på området like ved.
21.07.13	Mann påkjørt bakfra mot sving og treffer dekkene i svingen. Stort kutt under kneet.	Gocart	Hedmark	Oppfølging i ordinært tilsyn
25.07.13	Jente 5 år satt på gjerdet til traktorbanen, falt bakover. Sannsynlig armbrudd.	Ved innretning i fornøyelsespark	Hedmark	Hadde ingen sammenheng med selve innretning, men skjedde like ved.
02.08.13	Gutt 13 år hoppet på og landet på hoften. Føler den er ute av ledd. Store smerter ved bevegelse	Vannopplevelse i fornøyelsespark	Vest Agder	Oppfølging i ordinært tilsyn

Dato for hendelse	Utdrag fra innrapportert beskrivelse	Type innretning	Fylke	Tilsynets kommentar
30.08.13	Jente 5 år landet feil etter å ha hoppet utfor hoppeslott. Slått armen, mulig brudd.	Oppblåsbar sklie i lekeland	Vest Agder	Oppfølging i ordinært tilsyn
19.09.13	Kvinne fikk stoppsystemet i panna. Hodet ble slengt bakover. Fikk straks vondt i nakken. Ble uvel og svimmel, men kunne selv gå.	Zipline	Buskerud	Oppfølging i ordinært tilsyn
17.11.13	Kvinne kræsjet i vantet/satte seg fast under i langsvingen.	Gocart	Oslo	Oppfølging i ordinært tilsyn
20.11.13	Kvinne fikk stoppsystemet i panna. Hodet ble slengt bakover og fikk en knekk i nakke.	Zipline i fornøylespark	Buskerud	Oppfølging i ordinært tilsyn

## 6 Tilsynets prioriteringer

I kapittel 2.3 gis det en oversikt over innholdet i de ulike tilsynene som gjennomføres. Det er relativt liten endring i innhold fra et år til de neste. Tilsynet vil legge ekstra vekt på spesielle tema og problemstillinger basert på for eksempel typiske og gjentakende brudd på sikkerhetsregelverket, nye typer innretninger, bekymringsmeldinger og innrapporterte ulykker.

Noen elementer tilsynet vil legge ekstra vekt på framover er beskrevet i dette kapittelet.

### 6.1 Uregistrerte fornøyelsesinnretninger

Gjennom egen observasjon eller ved informasjon gitt oss av andre, blir tilsynet innimellom klar over drift som ikke er i henhold til regelverket. Dette gjelder for eksempel drift av innretninger som er underlagt tivoliloven, og hvor det ikke er søkt om sikkerhetsmessig godkjenning.

Dette kan skyldes uvitenhet om regelverket, eller det kan være bevisst ulovlig drift.

Statens jernbanetilsyn har en aktiv ulykkesforebyggende rolle. Overfor innretninger som drives ulovlig foretar vi oss følgende:

- Kontakte eier og gi skriftlig veiledning om regelverket og dets krav. Hvis ting bringes i orden, vil innretningen falle inn under vårt ordinære tilsynsregime der tilsynet påser at eier forstår og etterlever regelverkets krav.
- Der vi har kunnskap om at ulovlig drift fortsetter etter at eier er gjort oppmerksom på forholdet, vil tilsynet normalt anmelde forholdet.

### 6.2 Tema som vil gis ekstra oppmerksomhet under tilsyn

- Eiers ansvar for sikker drift. Det er til enhver tid eiers fulle og hele ansvar at innretningene drives sikkerhetsmessig forsvarlig. Der tilsynet ser at eier ikke har den nødvendige forståelse av dette og/eller ikke tar konsekvensen av hva dette ansvaret innebærer, vil tilsynet både gi veiledning og gjennom vedtak pålegge eier å gjennomføre nødvendige tiltak.
- Kompetanse. Det er viktig at driftsansvarlig og driftsoperatør har god kompetanse om de driftsmessige egenskaper og risikoforhold for en fornøyelsesinnretning. Det gjelder både under ordinær drift og i en eventuell beredskapssituasjon. Tilsynet forutsetter og sjekker at hensiktsmessig opplæring gis, der blant annet øvelse på relevante krisesituasjoner inngår. Tilsynet vil også legge ekstra vekt på vedlikehold av og overføring av kompetanse ved utskifting av driftspersonell. For alle disse temaene kreves det at eier har hensiktsmessig dokumentasjon. Som en del av kompetansen forventes det at ansvarlig personell kan kommunisere med gjesten på et språk gjesten forstår.
- Driftsrutiner. Driftsrutinene skal være hensiktsmessige, tatt i bruk og tilgjengelige på et språk driftsoperatøren forstår.

- Vedlikehold, inspeksjon og utskifting. Den tekniske tilstanden til en fornøyelsesinnretning påvirkes negativt av intensiv bruk. Det er derfor viktig for sikkerheten at det er etablert, tatt i bruk, og dokumentert et system for vedlikehold, inspeksjon og utskifting. Det vil legges ekstra vekt på at hovedrevisjoner planlegges, gjennomføres og dokumenteres, spesielt for innretninger med roterende maskineri og hvor passasjerer kan risikere fallskader ved svikt i bærende komponenter. Relevante krav med tilhørende dokumentasjonskrav finnes på <http://lovdata.no/dokument/SF/forskrift/2011-12-20-1496>
- Gokartbaner og vannrutsjebaner. Av det totale antallet på 226 innrapporterte uønskede hendelser i 2013, er 36 prosent relatert til vannrutsjebaner og lignende, mens 27 prosent er relatert til gokartbaner. Samtidig ser vi fra Tabell 5 og Tabell 6 at de fleste hendelsene i AIS 2 også er relatert til disse innretningstypene. For begge disse innretningstypene har gjesten mulighet til selv å påvirke opplevelsen, dvs. fart og akselerasjon. Gjesten er aktivt involvert i kjøring av gokart og kan påvirke hastigheten i en vannsklie. Dette i motsetning til de fleste andre innretninger, for eksempel karusellkjøring. Det kan også være et element av konkurranse.

Basert på en vurdering av årsaksforhold for hendelsene i gokartkjøring og i vannrutsjebaner, vil tilsynet for disse to innretningstypene legge ekstra vekt på:

- Gokart: At det gis hensiktsmessig opplæring av gjestene før gokartkjøring starter, med sikker kjøring som hovedpunkt
- Gokart: Tidlig stans av sjåførere som ved observasjon viser kjøring som ikke er i henhold til instruks
- Gokart og vannrutsjebane: At eier har sørget for at alt driftspersonell kan utføre førstehjelp/livredning.
- Gokart og vannrutsjebane Hensiktsmessig antall og plassering av driftspersonell som kan gripe inn raskt ved spesielt utfordrende aktiviteter.