

Park- og tivolitilsynet

Årsberetning 2012

1	Sammendrag	3
2	Definisjoner	4
2.1	Eier.....	4
2.2	"Abbreviated Injury Scale" (AIS)	4
3	Organisering av Park- og tivolitilsynet i 2012.....	4
4	Nøkkeltall for virksomheten	5
5	Ulykker og uønskede hendelser 2012.....	9
	Tabell 5.1 Rapporterte skader klassifisert som AIS 1.	9
	Tabell 5.2 Rapporterte skader klassifisert som AIS 2.	10
	Tabell 5.3 Rapporterte skader klassifisert som AIS 3.	10
6	Nasjonalt samarbeid	11
7	Internasjonalt samarbeid	11
7.1	CEN TC 152 Fairground and amusement parks machinery and structures - Safety	11
7.1.1	EN 13814 - Fairground and amusement parks machinery and structures – Safety	11
7.1.2	EN 13782 – Midlertidige installasjoner – Telt: Sikkerhet.....	12
7.2	International Association of Amusement Parks and Attractions (IAAPA).....	12

1 Sammendrag

Park- og tivolitilsynet har et eget meny punkt på internettsiden: www.sjt.no. Her finnes det tilgang eller henvisning til stort sett all den dokumentasjon som er publisert og som eiere og driftspersonell på fornøyelsesinnretninger må forholde seg til, inklusive dette dokumentet.

2012 forløp uten større ulykker. Ingen hendelser med "alvorlige personskader" (AIS 3), 20 med "mindre alvorlige personskader" (AIS 2) og 191 "småskader" (AIS 1) er innrapportert. Ulykker som innbefatter driftspersonell blir ikke registrert av Park- og tivolitilsynet, ettersom de håndteres av Arbeidstilsynet.

Park- og tivolitilsynet har i 2012 gjennomført førstegangstilsyn med i alt 82 nye fornøyelsesinnretninger, hvorav 49 oppblåsbare innretninger. Det ble utstedt i alt 774 sikkerhetsmessige godkjenninger til i alt 265 eiere. Tillatelse til drift av en fornøyelsesinnretning forutsetter en sikkerhetsmessig godkjenning som er utstedt av Park- og tivolitilsynet. Denne godkjenningen er gyldig for det kalenderåret den er søkt for, og må gjennom en årlig fornyelse i henhold til gitte prosedyrer. Dokumentasjon på at en innretning har sikkerhetsmessig godkjenning vises i form av et oblat som skal være lett synlig på eller i umiddelbar nærhet av innretningen.

Årsberetningen viser størrelsen på eierne ut fra antall innretninger de har sikkerhetsmessig godkjenning for, samt fylkesvis fordeling av faste installasjoner.

Det ble gjennomført 662 besiktelser av enkeltinnretninger, og det ble gitt 680 pålegg med spesifiserte frister for utførelse og innrapportering til Park- og tivolitilsynet.

19 eiere av innretninger har fått pålegg om stans på sikkerhetsmessig grunnlag. Årsaken til dette var manglende tilbakemelding om at pålegg var utført.

2 Definisjoner

2.1 Eier

De ulike typer eiere er definert ut fra den primære aktivitet de tilbyr brukerne, og Park- og tivolitilsynet fører utelukkende tilsyn men de innretninger som faller inn under tivoliloven.

2.2 "Abbreviated Injury Scale" (AIS)

Skala for klassifisering av uønskede hendelser i tre kategorier avhengig av alvorlighetsgrad:

AIS 1: Omfatter skrubbsår, småsår, hodeskader med svimmelhet, brudd av finger / tå / tann.

AIS 2: Omfatter større kutt, hodeskader med besvimelse mindre enn 15 min., enkle brudd av lange knokler.

AIS 3: Omfatter hodeskader med besvimelse mer enn 15 min., åpne eller kompliserte brudd.

3 Organisering av Park- og tivolitilsynet i 2012

Pr. 01.01.2012 ble ansvaret for Park- og tivolitilsynet overført fra Det Norske Veritas (DNV) til Statens jernbanetilsyn (SJT). I tilknytning til overføringen etablerte SJT et avdelingskontor i Trondheim med ansvar for taubane, park- og tivolitilsynet. Avdelingen ledes av en avdelingsdirektør som rapporterer opp til direktøren i Statens jernbanetilsyn.

Som en del av virksomhetsoverdragelsen fra DNV til SJT, fikk medarbeiderne i DNV tilbud om ansettelse i SJT, noe de fleste takket ja til. Det betydde at kompetansen om bransjen og tilsynsvirksomheten ble videreført til SJT.

Alle medarbeiderne som planlegger, gjennomfører og følger opp tilsyn mot park- og tivolibransjen har tilsvarende oppgaver innen taubane. Taubanetilsyn gjennomføres for en stor del i vinterhalvåret og park- og tivolitilsyn gjennomføres hovedsakelig i sommerhalvåret. Dette muliggjør at de samme medarbeiderne er involvert i tilsyn mot begge disse bransjene, noe som anses som en fordel med tanke på erfaringsoverføring når det gjelder tilsynsopplegg mellom bransjene.

4 Nøkkeltall for virksomheten

Nøkkeltallene for virksomheten i Park- og tivolitilsynet i 2012 er oppsummert i dette kapitlet, vist med tallmessige oppstillinger i tabellform og illustrert i figurer.

For å få et inntrykk av utviklingen de siste årene er det for noen av oversiktene tatt med tilsvarende tall for tidligere år.

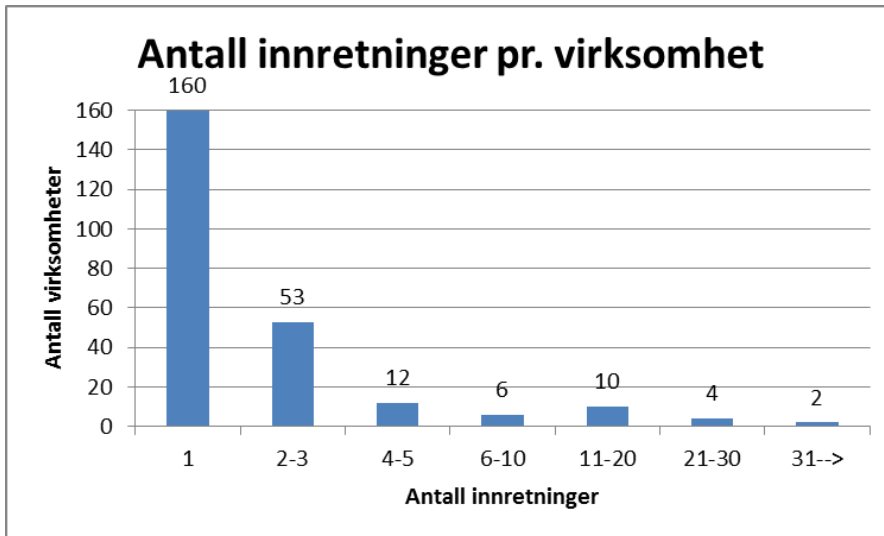
Tabell 4.1: Antall eiere og innretninger med sikkerhetsmessig godkjenning

Type innretninger	Antall eiere					Antall innretninger				
	2008	2009	2010	2011	2012	2008	2009	2010	2011	2012
Fornøylesparker	16	19	40	44	55	144	145	177	193	207
Lekeland	37	34	28	30	34	72	68	62	71	76
Omreisende tivoli, norske	14	15	13	13	12	113	121	111	110	119
Omreisende tivoli, utenlandske	11	13	12	9	10	118	123	129	128	119
Utleieforetak	24	34	33	36	33	91	115	101	91	106
Vannrutsjebaner utenfor fornøylesparker	74	80	84	84	89	83	88	100	97	112
Gokartbaner	30	29	33	34	32	33	32	34	35	35
Sum	206	224	243	250	265	654	692	714	725	774

Klassifiseringen er foretatt ut fra type foretak som eieren primært driver.

Fra tabell 4.1 kan det ses at det de siste fem årene har vært en økning i antall innretninger hvert år, og økningen kommer i hovedsak fra at antallet innretninger har økt i fornøylesparker. Også vannrutsjebaner viser en moderat økning. For de andre innretningstypene er antallet relativt stabilt i denne perioden.

Figur 4.1: Antall innretninger pr virksomhet



Figur 4.1 gir et bilde av den store spennvidden i antall innretninger som den enkelte eier driver.

Noen av innretningene har helårsdrift, for eksempel vannrutsjebaner i innendørs badeanlegg, innendørs gokartbaner og hoppeslott som er integrert i innendørs lekeland. Andre innretninger har sesongdrift. Fornøyelsesparkene har åpent deler av sommerhalvåret, noe som også kjennetegner de omreisende tivoliene.

Noen sentrale forhold som karakteriserer park- og tivolibransjen kan oppsummeres i følgende punkter:

- Omtrent 265 eiere
- Omtrent 60 % av eierne har kun 1 fornøyelsesinnretning
- store (>15 fornøyelsesinnretninger) stasjonære fornøyelsesparker
- store (>15 fornøyelsesinnretninger) omreisende tivoli (norske og svenske)
- Stor grad av sesongdrift
- En rekke fornøyelsesinnretninger drives kun leilighetsvis
- Aktørene er spredd over hele landet
- Mange har oppgaven som driftsleder som deltidsoppgave
- Ingen konkrete kompetansekrav til driftsleder (ingen sertifiseringsordning)
- Stor gjennomtrekk av driftspersonell

Park- og tivoliinnretninger er lokalisert rundt om i alle fylkene. Tabell 4.2 viser den geografiske fordelingen over type innretninger i landet.

Tabell 4.2: Geografisk spredning av innretningene

Fylke	Fornøyelses-parker	Lekeland	Utleie-foretak	Vannrutsje-baner	Gokart-baner	Sum
Østfold	1	2	2	4	2	11
Akershus	3	4	2	3	0	12
Oslo	3	6	1	2	1	13
Hedmark	1	1	1	3	2	8
Oppland	9	2	0	5	4	20
Buskerud	3	2	1	7	5	18
Vestfold	5	3	3	4	1	16
Telemark	5	0	1	4	1	11
Aust-Agder	4	2	1	2	2	11
Vest-Agder	1	2	2	8	2	15
Rogaland	2	4	2	6	1	15
Hordaland	5	1	4	5	2	17
Sogn og Fjordane	1	1	1	10	1	14
Møre og Romsdal	1	0	0	6	3	10
Sør-Trøndelag	3	2	1	4	2	12
Nord-Trøndelag	2	0	4	3	1	10
Nordland	3	1	3	7	1	15
Troms	3	1	3	4	0	11
Finnmark	0	0	1	2	1	4
Omreisende tivoli (N)						12
Omreisende tivoli (U)						10
Sum	55	34	33	89	32	265

Den store geografiske spredningen, medfører mye reisevirksomhet i tilsynsutøvelsen. I hovedsak gjennomføres tilsynsbesøkene i sommerhalvåret. Fordelingen av type innretninger kan kort oppsummeres til å være:

- 1/3 i store parkanlegg, klatreparker, lekeland
- 1/3 i omreisende tivoli
- 1/3 mindre anlegg over hele landet

Det eksisterende tilsynsopplegget er slik at det i hovedsak gjennomføres tilsyn hvert år på hver innretning. Unntaket er vannrutsjebaner som det gjennomføres tilsyn mot hvert annet år.

Antall tilsynsbesøk (besiktelser) gjennomført årlig i perioden 2008 – 2012 er vist i tabell 4.2. Vi kan se at utviklingen følger samme trend som utviklingen av antallet innretninger som er vist i tabell 4.1

Tabell 4.3: Antall utførte besiktelser

Type innretning	2008	2009	2010	2011	2012
Fornøyelsesparker	137	144	177	185	197
Lekeland	73	60	51	72	65
Omreisende tivoli, norske	97	111	93	97	109
Omreisende tivoli, utenlandske	114	117	122	98	106
Utleieforetak	74	101	92	53	90
Vannrutsjebaner *	47	48	60	54	64
Gokartbaner	29	28	26	36	31
Sum	571	609	621	595	662

* Vannrutsjebaner besiktes hvert annet år.

Hovedformålet med tilsyn er å påse at driften av innretningene er i henhold til gjeldende regelverk. Rutiner og opplegg for sikker drift, vedlikehold og utbedringer gjennomgås. I tillegg tas det tekniske stikkprøvekontroller av sikkerhetskritiske systemer og komponenter. Ansvaret for sikker drift er fullt og helt eiers ansvar, inkludert å sørge for at de tekniske innretningene er i sikker stand og i henhold til relevante krav.

Der det under tilsynsbesøket blir identifisert avvik fra regelverkskrav, gis det pålegg om korrigerende tiltak som skal være gjennomført og rapportert inn til tilsynet innen en spesifisert frist.

Det totale antall pålegg gitt de siste fem årene er vist i tabell 4.4.

Tabell 4.4: Antall gitte pålegg per år

	2008	2009	2010	2011	2012
Fornøyelsesparker	168	227	272	216	178
Lekeland	129	95	113	120	67
Omreisende tivoli, norske	98	181	65	86	69
Omreisende tivoli, utenlandske	75	132	141	46	76
Utleieforetak	78	157	144	83	124
Vannrutsjebaner	105	133	182	115	112
Gokartbaner	96	101	54	73	54
Sum	749	1026	971	739	680

Antallet pålegg varierer noe fra år til år. Årsakene til denne variasjonen er ikke analysert. Imidlertid er det en observasjon at selv om antallet innretninger viser en økende trend, gir ikke det utslag i økende antall pålegg.

I 2012 fikk 19 eiere av innretninger pålegg om stans på sikkerhetsmessig grunnlag. Årsaken til dette var manglende tilbakemelding om at pålegg var utført.

5 Ulykker og uønskede hendelser 2012

Det er rapportert om 211 uønskede hendelser i 2012 innenfor tivoliens virkeområde. Av disse er alle hendelser med personskade.

For å sikre at alle eiere sender inn sine hendelsesrapporter er det innført krav om at hendelseslogg for foregående driftsår skal vedlegges søknad om sikkerhetsmessig godkjenning for kommende år.

Tabellene 5.1 - 5.4 viser en oversikt over rapporterte skader fra 2007 til 2012. Personskader er klassifisert i henhold til den internasjonale "Abbreviated Injury Scale" forkortet AIS. Her klassifiseres personskader i tre kategorier avhengig av hvor alvorlig skaden er.

Tabell 5.1 Rapporterte skader klassifisert som AIS 1.

Omfatter skrubbsår, småsår, hodeskader med svimmelhet, brudd av finger / tå / tann

	2008	2009	2010	2011	2012
Fornøyelsesparker	55	50	174	138	93
Lekeland	3	14	10	4	0
Omreisende tivoli, norsk	4	3	1	8	3
Omreisende tivoli, utenlandske	-	1	1	1	2
Utleieforetak	-	1	1	1	1
Vannrutsjebaner	16	34	45	39	57
Gokartbaner	21	27	36	43	35
Sum	99	129	268	234	191

Tabell 5.2 Rapporterte skader klassifisert som AIS 2.*Omfatter større kutt, hodeskader med besvimelse mindre enn 15 min., enkle brudd av lange knokler*

	2008	2009	2010	2011	2012
Fornøyelsesparker	3	-	6	9	9
Lekeland	-	1	1	0	1
Omreisende tivoli	1	1	0	2	0
Omreisende tivoli, utenlandske	-	-	1	0	0
Utleieforetak	-	-	0	0	0
Vannrutsjebaner	5	5	3	7	7
Gokartbaner	1	3	0	1	3
Sum	10	10	11	19	20

Tabell 5.3 Rapporterte skader klassifisert som AIS 3.*Omfatter hodeskader med besvimelse mer enn 15 min., åpne eller kompliserte brudd*

	2008	2009	2010	2011	2012
Fornøyelsesparker	-	0	0	0	0
Lekeland	-	0	0	0	0
Omreisende tivoli	1	1	0	0	0
Omreisende tivoli, utenlandske	-	0	0	1	0
Utleieforetak	-	0	0	0	0
Vannrutsjebaner	1	1	0	0	0
Gokartbaner	1	1	1	1	0
Sum	3	3	1	2	0

Tallene i tabell 5.3 viser utviklingen i antall skader klassifisert som AIS 3, altså de mest alvorlige skadene. Vi ser at antallet er stabilt på et meget lavt nivå.

Tabell 5.4 Rapporterte hendelser uten personskade.

Omfatter tekniske hendelser og brukerfeil uten personskade.

	2007	2008	2009	2010	2011	2012
Fornøyelsesparker	-	6	2	1	1	0
Lekeland	-	4	0	0	1	0
Omreisende tivoli	-	1	0	1	0	0
Omreisende tivoli, utenlandske	-	-	0	0	0	0
Utleieforetak	-	2	0	0	0	0
Vannrutsjebaner	-	2	0	1	0	0
Gokartbaner	-	-	0	0	0	0
Sum	7	15	2	3	2	0

6 Nasjonalt samarbeid

NCTF er bransjeforeningen for omreisende sirkus og tivoli i Norge.

Park- og tivolitilsynet deltok med foredrag på den årlige samlingen for NCTF 26. oktober på Gardermoen. Representanter de store fornøyelsesparkene var også invitert til disse foredragene. Her ble det orientert om endringer som har skjedd omkring tilsynsordningen, gitt en presentasjon av erfaringer fra tilsynets virksomhet i 2012 og invitert til meningsutveksling og spørsmål.

Park- og tivolitilsynet legger stor vekt på en åpen dialog og utveksling av meninger og erfaringer med bransjen. Vi har ulike ansvar og roller, samtidig som enkelteiere, bransjeforening og oss som tilsynsmyndighet har det samme overordnede målet om sikker og funksjonell drift.

7 Internasjonalt samarbeid

7.1 CEN TC 152 Fairground and amusement parks machinery and structures - Safety

Komiteen hadde sitt 8. møte i Milano 29. februar 2012. Dette var første møte siden 2002. 24 delegater møtte, hvorav 1 fra Park- og tivolitilsynet. Tema for møtet var revisjon av 2 standarder som komiteen er ansvarlig for:

7.1.1 EN 13814 - Fairground and amusement parks machinery and structures – Safety

Det foreligger et forslag til endringer, men dette er ikke utarbeidet i henhold til CEN's prosedyre. For å komme videre må arbeidsgruppe 1 reetableres og leder utpekes. Deretter må forslag til komplett revidert standard utarbeides og sendes på CEN-høring. Det ble satt korte frister for arbeidet og høring vil følge tidlig i 2013. Park- og tivolitilsynet har meldt inn en representant til arbeidsgruppen.

7.1.2 EN 13782 – Midlertidige installasjoner – Telt: Sikkerhet

Dette ligger utenfor Park- og tivolitilsynets ansvarsområde.

7.2 International Association of Amusement Parks and Attractions (IAAPA)

IAAPA organiserer alle interessenter omkring fritidsparker av alle typer med unntak av brukerne. Mer informasjon finnes på www.iaapa.org.

Park- og tivolitilsynet er medlem av IAAPA, og deltok ved IAAPA ATTRACTIONS EXPO (IAE) 2012 i Orlando, Florida. Messen hadde et omfattende faglig program, og 1167 leverandører presenterte sine produkter.

IAAPAs formål og visjon er for informasjon gjengitt under.

MISSION STATEMENT

Our mission is to serve the membership by promoting safe operations, global development, professional growth, and commercial success of the amusement parks and attractions industry.

VISION

We envision professional association regarded as an indispensable resource for our members and an international authority for our industry by:

- Advancing safe facility operations globally.
- Promoting a favorable public image for the association, its leadership and the industry at-large to consumers, government officials and the media.
- Providing sources for market connections buyers and suppliers while maintaining economic vitality for the associations and value its members.
- Providing continuing education and training in amusement facility operations.
- Being an allied partner with industry associations that expand the IAAPA brand, increase membership and increase attendance at IAAPA branded trade shows.
- Being a credible resource industry data statistics.

Central to achieving our vision is a focus on our members as the reason for our existence and a resolute respect for our employees as the source of our strength."